

Klimaat- en biodiversiteitsverslag a.s.r. 2023

Strategie, actieplannen en voortgang

Inhoudsopgave

Voorwoord	3	5. Onze actieplannen	23
Mijlpalen in 2023	5	5.1 Vermogensbeheer	25
1. Inleiding	6	5.2 Real estate	27
2. a.s.r. en klimaatverandering	8	5.3 Hypotheken	28
2.1 Klimaatakkoord van Parijs	8	5.4 Verzekeringen	29
3. Klimaatstrategie	9	5.5 Eigen bedrijfsvoering	32
3.1 De pijlers van onze klimaatstrategie	9	6. a.s.r. en biodiversiteit	34
3.2 Samenhang met duurzaamheidsbeleid van a.s.r.	11	6.1 Het belang van biodiversiteit en ecosystemen	35
3.3 Onze klimaatdoelen	12	6.2 De Finance Biodiversity Pledge	36
3.4 Bijdragen aan sectorinitiatieven	14	6.3 Het TNFD-raamwerk en de LEAP-assessment	36
3.5 Governance op duurzaamheid	17	6.4 a.s.r.'s toewijding aan natuurbehoud	46
3.6 a.s.r. en Aegon Nederland	17	7. Onze bijdrage aan de toekomst	47
4. Hoe we omgaan met klimaatrisico's	19	Bijlage 1	48
4.1 Soorten risico's: Fysieke risico's en transitierisico's	20	Eindnoten	50
4.2 Klimaatscenario's	20		
4.3 Beheersen van de risico's	22		



Voorwoord

Onze inzet voor een beter klimaat en biodiversiteit

Het bestaansrecht van a.s.r. is mensen helpen. We helpen klanten bij het delen van risico's en het opbouwen van vermogen voor later. Daarbij speelt duurzaamheid een grote rol. Bij alles wat we doen stellen we de vraag of het houdbaar is, of het een bijdrage levert voor toekomstige generaties. Dit komt ook tot uiting in onze campagnestrategie 'Nu, later en altijd'.

Als verzekeraars moeten we meer aandacht besteden aan klimaatschade. Door klimaatverandering komen stormen, bosbranden en overstromingen steeds vaker voor. Klimaatverandering draagt ook bij aan biodiversiteitsverlies, wat onder andere weer gevolgen heeft voor onze voedselvoorziening en de beschikbaarheid van schoon water.

Om de opwarming van de aarde te beperken moeten we onder meer inzetten op energietransitie om zo de CO₂-uitstoot terug te dringen. Gelukkig groeit het bewustzijn over de noodzaak van een energietransitie van fossiele naar duurzame energie. Maar de klimaatdoelen worden te langzaam gerealiseerd, terwijl de gevolgen van klimaatverandering en biodiversiteitsverlies nu al merkbaar zijn. Ook a.s.r. merkt die gevolgen. De laatste jaren is er meer schade door extreem weer. Als wij als samenleving er niet in slagen de energietransitie serieus te nemen en daarin stappen te zetten, dan zullen de premies van schadeverzekeringen stijgen en kan er een moment komen dat deze voor veel mensen niet meer te betalen zijn.

Daarom zetten we bij a.s.r. stevig in op het verminderen van de uitstoot van broeikasgassen en willen we een vooraanstaande rol spelen in de financiële sector op het gebied van energietransitie en bescherming van de natuur. Dat doen we op verschillende manieren. Dicht bij huis helpen we klanten die schade hebben door die waar mogelijk duurzaam te herstellen. Door bijvoorbeeld niet een hele vloer te vervangen maar alleen het stukje dat beschadigd is. En door circulair materiaalgebruik, met gebruik van materiaal dat later opnieuw kan worden verwerkt. Die manier van werken is veel minder belastend voor het klimaat en de natuur.

Daarnaast brengt de energietransitie ook nieuwe risico's met zich mee. De brandbaarheid van lithiumbatterijen en problemen bij het blussen van daken met zonnepanelen zijn daar voorbeelden van. Bij a.s.r. zijn we steeds op zoek naar manieren om die nieuwe risico's op verantwoorde wijze verzekeraar te maken.

a.s.r. heeft ook als belegger oog voor duurzaamheid. We dringen bij bedrijven waarin we beleggen aan op vermindering van de CO₂-uitstoot en investeren in bedrijven die bijdragen aan een duurzame maatschappij. Bijvoorbeeld in bedrijven die inzetten op de energietransitie. Verder heeft a.s.r. een grote vastgoedportefeuille. We zijn één van de grootste private grondbezitters van Nederland. Het terugdringen van de CO₂-uitstoot en het beschermen van de biodiversiteit zijn ook speerpunten van beleid binnen onze vastgoedportefeuille.

Als financiële instelling kunnen we een belangrijke bijdrage leveren aan het verbeteren van het klimaat en de natuur. We werken voortdurend aan nieuwe oplossingen en leggen de lat steeds hoger. Door de samenvoeging van a.s.r. met Aegon Nederland is onze slagkracht vergroot. Samen kunnen we meer bereiken. Ik zie a.s.r. als onderdeel van de kopgroep, maar gelukkig zijn steeds meer banken en verzekeraars hiermee bezig. Dat is een positieve ontwikkeling, want we moeten met ons allen haast maken om een verregerende opwarming te voorkomen. Samen kunnen we ervoor zorgen dat we een leefbare aarde doorgeven aan toekomstige generaties.

Jos Baeten,
Voorzitter Raad van Bestuur



Mijlpalen in 2023



Kantoor in Utrecht voldoet aan Paris Proof-norm en ontvangt WEii-certificaat.



70% CO₂ reductie ten opzichte van 2015 in onze beleggingen.



a.s.r. gebruikt het nieuwe TNFD raamwerk om de risico's en kansen met betrekking tot natuur in kaart te brengen.



Nieuwe doelstelling reductie van de CO₂-uitstoot in de verzekeringsportefeuille.

1. Inleiding

a.s.r. wil een vooraanstaande rol spelen op het gebied van duurzaam ondernemen, en wil behoren tot de kopgroep van duurzame verzekeraars. Bij alles wat we doen, denken we na over de vraag of dit houdbaar is voor de toekomst. Met onze producten en diensten willen we bijdragen aan het oplossen van vraagstukken die leven in de samenleving en een relatie hebben met onze kernactiviteiten, zoals verzekeren en vermogensbeheer. Het samengaan met Aegon Nederland (hierna: Aegon NL) in 2023 heeft onze impact hierop verder vergroot. Daarbij staan drie thema's centraal.



Binnen het strategische kernthema 'Duurzaam wonen en leven' besteden we aandacht aan klimaatverandering en biodiversiteitsverlies. Beide leiden tot risico's voor onze klanten, ons bedrijf en de maatschappij in het algemeen. Daarom verkleinen we onze CO₂ voetafdruk en investeren we in activiteiten die de energietransitie ondersteunen en de biodiversiteit herstellen. We helpen klanten met onze verzekeringsproducten en met informatie om klimaatrisico's te verminderen en om duurzamer

te wonen en te leven. Ook binnen onze eigen bedrijfsvoering werken we er continue aan om de negatieve milieu-impact van kantoren, vervoer en inkoop te minimaliseren.

De afgelopen jaren zijn klimaat en biodiversiteit steeds belangrijkere thema's geworden voor a.s.r. Ook onze stakeholders zijn in toenemende mate geïnteresseerd in wat we doen rondom klimaat en biodiversiteit. Om die redenen beschrijven we in dit verslag onze uitgangspunten en activiteiten rond klimaat en biodiversiteit.

In hoofdstuk 2 wordt de aandacht gevestigd op de betrokkenheid van a.s.r. bij klimaatverandering en de noodzaak om actie te ondernemen. Hoofdstuk 3 geeft een overzicht van de pijlers van onze klimaatstrategie, onze klimaatdoelen, de governance bij a.s.r. op duurzaamheid en onze betrokkenheid bij sectorbrede initiatieven en samenwerkingsverbanden. In hoofdstuk 4 wordt vervolgens beschreven hoe we de verschillende typen klimaatrisico's identificeren, beoordelen en beheren.



In hoofdstuk 5 worden onze specifieke acties en plannen per bedrijfsonderdeel besproken, inclusief onze eigen bedrijfsvoering.

Naast klimaatverandering besteden we in dit verslag voor het eerst ook specifieke aandacht aan biodiversiteit en ecosystemen, waarbij we onze betrokkenheid en initiatieven op dit gebied belichten. Daarover valt te lezen in hoofdstuk 6. Tot slot wordt in hoofdstuk 7 een korte vooruitblik gegeven op de rol van a.s.r. in het bevorderen van duurzaamheid en het aanpakken van klimaat- en biodiversiteitsuitdagingen in de toekomst.

Dit document is een momentopname. Binnen a.s.r. zetten we ons dagelijks in om klimaatverandering en biodiversiteitsverlies tegen te gaan en een actieve rol te spelen in de energietransitie. En ondertussen meten en evalueren we onze inspanningen. Dat leidt tot steeds nieuwe inzichten en nieuwe instrumenten die we inzetten tegen klimaatverandering en biodiversiteitsverlies. a.s.r. verwelkomt feedback van lezers op dit document en nodigt iedereen uit om constructief mee te werken aan duurzame oplossingen.



2. a.s.r. en klimaatverandering

Opwarming van de aarde heeft grote gevolgen voor mens en natuur. We hebben vaker last van extreem weer, zoals stortregens, droogte en hittegolven, en van overstromingen. Zulke omstandigheden veroorzaken schades en hittestress, vooral in de landbouw en de bebouwde omgeving. Ook kan het veranderende klimaat slecht voor onze gezondheid zijn. Het zorgt voor een toename van infectieziekten en een verslechtering van de waterkwaliteit: in warmer water ontwikkelen bacteriën en algen zich sneller. Insecten die in Nederland vroeger niet voorkwamen, kunnen in een warmer klimaat ineens overleven. Denk aan de tijgermug die het zikavirus, knokkelkoorts (dengue) en gele koorts kan overbrengen. Bovendien is er een verband tussen klimaatverandering en biodiversiteitsverlies. Gezonde ecosystemen fungeren als klimaatbuffer, bijvoorbeeld door grote hoeveelheden water op te nemen bij overstromingen of juist door water vast te houden bij droogte. Graslanden, bossen en oceanen nemen ook broeikasgassen uit de atmosfeer op. Biodiversiteitsverlies verergert dus de effecten van klimaatverandering, en andersom kan klimaatverandering ook biodiversiteitsverlies verergeren.

Deze ontwikkelingen raken ook ons als verzekeraar. Schades als gevolg van extreem weer nemen toe en verzekeraars zullen steeds meer moeten uitkeren. Ook is er een risico dat klimaatverandering leidt tot hogere zorgkosten. Door deze ontwikkelingen kunnen de premies van verzekeringen onder druk komen te staan en op den duur zelfs onbetaalbaar worden. Het Verbond van Verzekeraars verwacht dat droogte en wateroverlast door klimaatverandering in het extreemste scenario jaarlijks ruim 250 miljoen

euro extra gaan kosten voor Nederlandse verzekeraars.¹ Klimaatverandering heeft ook invloed op onze beleggingen in bedrijven, vastgoed en in grond. Deze kunnen daardoor in waarde dalen. We hebben er dus een direct belang bij om de gevolgen van verdere klimaatverandering zo veel mogelijk te voorkomen en te beperken.

2.1 Klimaatakkoord van Parijs

Om de opwarming van de aarde af te remmen hebben 195 landen in 2015 het klimaatakkoord van Parijs ondertekend.



In dit akkoord zijn afspraken gemaakt om de uitstoot van broeikasgassen (hierna: CO₂)² - met CO₂ als belangrijkste - terug te dringen. Het doel is om de opwarming te beperken tot ruim beneden de 2 graden Celsius en liefst niet meer dan 1,5 graden Celsius ten opzichte van de gemiddelde temperatuur op aarde voor de industriële revolutie. Het Intergovernmental Panel on Climate Change van de Verenigde Naties (IPCC) benadrukt dat we de opwarming onder de 1,5 graden Celsius moeten houden om ernstige en onomkeerbare klimaatproblemen te voorkomen. Daarvoor moet de uitstoot van broeikasgassen (hierna: CO₂) in 2030 gehalveerd zijn ten opzichte van 1990, en vóór 2050 moet de uitstoot netto nul zijn.³

3. Klimaatstrategie

a.s.r. wil een actieve en positieve bijdrage leveren aan de samenleving. Dit doen we door diensten en producten aan te bieden die niet alleen nu goed zijn voor klanten, maar ook op de lange termijn: ontwikkeld met oog voor toekomstige generaties. Binnen onze duurzaamheidsstrategie geven we onder meer prioriteit aan het tegengaan van klimaatverandering en biodiversiteitsverlies. Dat brengen we in de praktijk door duidelijke doelen te stellen, instrumenten te ontwikkelen en transparant te rapporteren over de voortgang en resultaten van onze inspanningen. Ook evalueren we voortdurend de impact van onze activiteiten op klimaat en biodiversiteit, en waar nodig stellen we die bij.

3.1 De pijlers van onze klimaatstrategie

a.s.r. zet zich op verschillende manieren in om klimaatverandering en de negatieve gevolgen daarvan tegen te gaan. We wegen mogelijke gevolgen van klimaatverandering mee in onze risicoanalyses, helpen klanten bij het voorkomen of verkleinen van klimaatrisico's en we stimuleren de energietransitie waar mogelijk. En we zijn ervan overtuigd dat samenwerking cruciaal is om klimaatverandering tegen te gaan. Daarom zijn we betrokken bij sectorinitiatieven om de overgang naar een klimaatneutrale samenleving te versnellen.

3.3.1



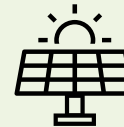
Klimaatrisico's
meenemen in
strategische risicoanalyses

3.3.2



Klanten ondersteunen
om klimaatrisico's te
voorkomen of verkleinen

3.3.3



Stimuleren van
de energietransitie:
onze weg naar net-zero

3.3.4



Bijdragen aan
sectorinitiatieven

3.1.1 Klimatrisico's meenemen in strategische risicoanalyses

a.s.r. analyseert elk jaar de risico's die klimaatverandering met zich meebrengt. Door deze risico's binnen de verschillende bedrijfsonderdelen van a.s.r. in kaart te brengen, kunnen we ze beter beheersen. We onderzoeken welke risico's zich voordoen, waar die het grootst zijn en welke maatregelen er nodig zijn om deze risico's zoveel mogelijk te beperken. Meer informatie hierover wordt gegeven in hoofdstuk 4.

3.1.2 Klanten ondersteunen om klimatrisico's te voorkomen of verkleinen

Klanten van a.s.r. krijgen tips en adviezen om schade door klimaatverandering te voorkomen of te verminderen. Bijvoorbeeld door het vergroenen van een betegelde tuin voor een betere afvoer van regenwater of door het aanleggen van een groen dak. Zakelijke klanten die door onze preventiespecialisten bezocht worden, ontvangen na dit bezoek een rapport met advies over klimaatadaptieve maatregelen die ze kunnen nemen. Naast advies biedt a.s.r. ook verzekeringen aan om mensen en bedrijven te beschermen tegen schade die het gevolg is van klimaatverandering. Zo breidde a.s.r. in 2020 als eerste in Nederland de verzekeringen voor gebouwen en roerende goederen uit met een (secundaire) overstromingsdekking. Daarnaast biedt onze woonhuisverzekering de mogelijkheid om bijvoorbeeld groene daken en gevels (mee) te verzekeren. Ook bieden we klanten met een camper- of caravanverzekering de mogelijkheid om na hagelschade een hagelbestendig dak te laten installeren door ons herstelnetwerk, zonder extra kosten en zonder het eigen risico in rekening te brengen. Meer informatie hierover wordt gegeven in hoofdstuk 5.

3.1.3 Stimuleren van de energietransitie: onze weg naar net-zero

a.s.r. investeert in het vergroten van de hernieuwbare energiecapaciteit door te investeren in de aankoop van wind- en zonneparken en de installatie van zonnepanelen op daken van kantoren, winkels en woningen. We bieden klanten de mogelijkheid om duurzame oplossingen, zoals warmtepompen, zonnepanelen en autolaadpalen mee te verzekeren in hun inboedel/inventarisgoederen- of woonhuis/bedrijfspanverzekering. Voor klanten met een hypotheek biedt a.s.r. een Verduurzamingshypotheek, waarmee ze hun woning kunnen verduurzamen en hun wooncomfort kunnen verbeteren. En als er schade is, wordt die waar mogelijk op een milieuvriendelijke manier hersteld en we vervangen alleen als het echt moet. Bij het samenstellen van onze beleggingsportefeuille hanteren we klimaatcriteria die ervoor zorgen dat de CO₂-voetafdruk van onze beleggingen daalt. Boeren die landbouwgrond van ons gebruiken, kunnen een korting krijgen op de canon/pacht, op het moment dat zij voldoen aan bepaalde duurzaamheidseisen voor bodem, biodiversiteit en bedrijf. a.s.r. doet zelf ook veel om minder energie te gebruiken. Zo bieden we ruimte voor de ontwikkeling van nieuwe duurzaamheidsinitiatieven, waarmee we laten zien dat duurzame verandering mogelijk is. Meer informatie hierover wordt gegeven in hoofdstuk 5.

3.1.4 Bijdragen aan sectorinitiatieven

a.s.r. vindt het belangrijk om in de strijd tegen klimaatverandering heldere beloftes te doen, transparant te zijn en samen te werken met andere partijen. Door deelname aan diverse allianties en initiatieven, zoals Climate Action 100+, PCAF en de Dutch Climate Coalition, deelt a.s.r. kennis en stimuleert het anderen om samen te werken voor een klimaatneutrale samenleving. Meer informatie over ons commitment hierin en de samenwerkingsverbanden die we aangaan staat verderop in dit hoofdstuk.

3.2 Samenhang met duurzaamheidsbeleid van a.s.r.

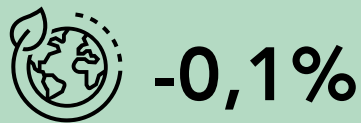
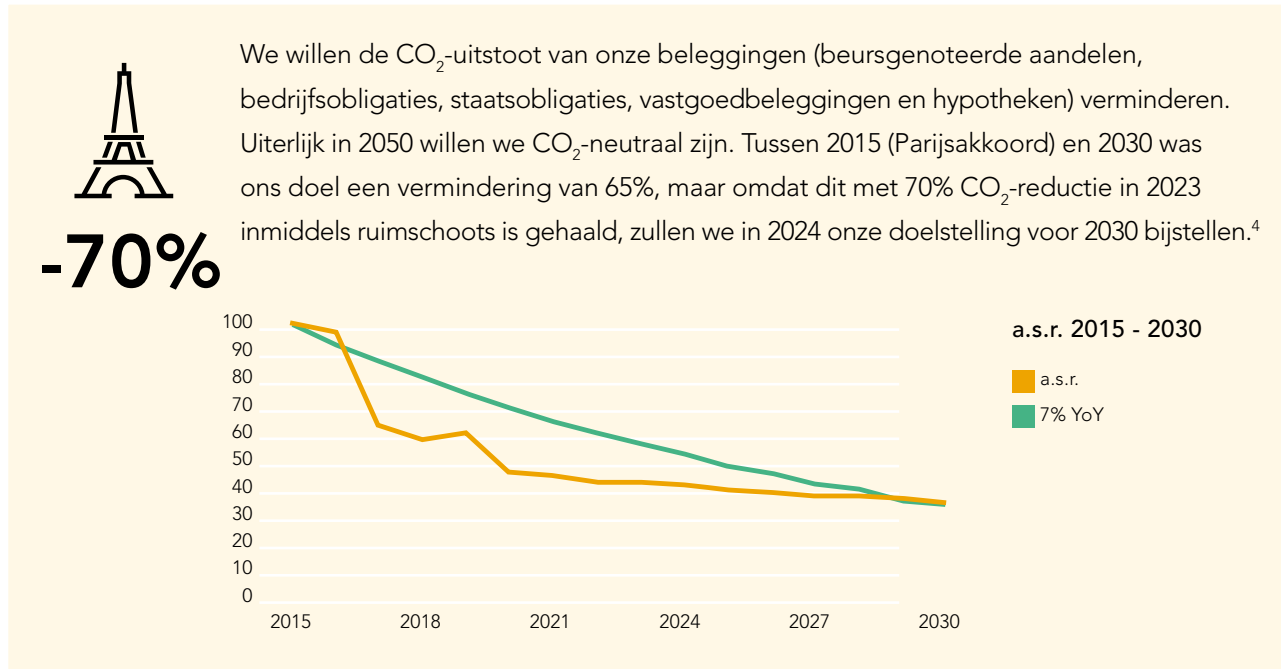
De klimaatstrategie van a.s.r. hangt samen met het duurzaamheidsbeleid van a.s.r. Binnen a.s.r. geven we met ons Socially Responsible Investment (SRI) beleid en ons ESG-beleid real estate invulling aan onze klimaatstrategie voor de beleggingen. Met ons Duurzaam Verzekeren beleid doen we dat ook voor de verzekeringkant. De delen van dit beleid die betrekking hebben op klimaat zijn opgenomen in dit verslag.

Onderdeel van ons stakeholderbeleid is dat we de belangen van relevante stakeholders meewegen bij het bepalen en doorontwikkelen van de duurzaamheidsstrategie. In 2023 voerde a.s.r. gesprekken met medewerkers en met externe stakeholders over onze drie strategische kernthema's, waaronder het kernthema 'Duurzaam wonen en leven', waarin klimaat en biodiversiteit centraal staan. De uitkomsten hiervan worden gebruikt om de klimaatstrategie verder aan te scherpen.

In 2023 voerde a.s.r., in lijn met de Corporate Sustainability Reporting Directive (CSRD) van de Europese Unie, een dubbele materialiteitsanalyse uit. Daarbij werd onderzocht welke duurzaamheidsthema's materieel (van groot belang) zijn voor a.s.r. en extra aandacht vereisen. Het dubbele materialiteitsperspectief houdt in dat ondernemingen niet alleen moeten rapporteren over de impact van duurzaamheidsfactoren op de onderneming (aangeduid als 'financial materiality'), maar ook over wat hun eigen impact is op mens en milieu (aangeduid als 'impact materiality'). Voor alle bedrijfs-onderdelen van a.s.r. zijn op die manier de risico's, impact en kansen op het gebied van duurzaamheid beoordeeld en geprioriteerd. Daarbij werden de thema's 'klimaat' en 'biodiversiteit en ecosystemen' beide beoordeeld als materiële onderwerpen. In de verslaglegging over 2024 zal a.s.r. overeenkomstig de wettelijke vereisten van de CSRD meer over deze thema's gaan rapporteren. In welke vorm wordt nog bekeken.

3.3 Onze klimaatdoelen

Gezien de grote gevolgen van klimaatverandering is het van het belang om te versnellen naar een klimaatneutrale samenleving. a.s.r. is zich hiervan bewust en wil als verzekeraar, belegger en vastgoedbeheerder een rol spelen in het tegen- gaan van klimaatverandering en het versnellen van de energietransitie. Om dit te bereiken hebben we vier hoofddoelen geformuleerd voor onze beleggingen, verzekeringen en de bedrijfsvoering:



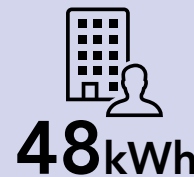
Voor onze verzekeringsportefeuille hebben we de ambitie om in 2050 klimaatneutraal te zijn. Voor onze zakelijke portefeuille (exclusief CAR)⁵ en particuliere personen- autoportefeuille streven we in totaal naar 26% minder uitstoot in 2030 ten opzichte van 2022. In 2023 is onze verzekerings- gerelateerde uitstoot, ondanks een stevige groei van onze verzekeringsportefeuille in scope, met 0,1% gedaald.



In 2024 willen we ten minste 4,5 miljard euro impactbeleggingen op de balans hebben. Veel van deze investeringen houden verband met het stimuleren van de energie- transitie. In 2023 was de status 4 miljard euro aan investeringen met een positieve impact. Vanwege de integratie met Aegon NL wordt dit doel in 2024 herijkt.



In 2025 willen we de CO₂-uitstoot van onze eigen bedrijfs- voering met 50% hebben verminderd ten opzichte van 2018.⁶ Specifiek voor het hoofdkantoor was het doel om het energie- verbruik per vierkante meter (bruto vloeroppervlak) beperkt te hebben tot 50 kWh in 2030.⁷



Beide doelen zijn al behaald: in 2023 was de CO₂-uitstoot van onze eigen bedrijfsvoering met 52% verminderd, en was het verbruik per vierkante meter 48 kWh.

Science-Based Targets initiative

Het Science-Based Targets initiative (SBTi) heeft een methode ontwikkeld om CO₂-reductiedoelen voor beleggingen te valideren. Hiermee kan worden aangetoond dat deze doelen in lijn zijn met wetenschappelijke inzichten en voldoende ambitieus zijn om te voldoen aan het Parijsakkoord. a.s.r. heeft de intentie om zich in 2024 te committeren aan het SBTi om de herijkte emissiereductiedoelstellingen te laten valideren.



Windmolenpark van a.s.r.

3.4 Bijdragen aan sectorinitiatieven

a.s.r. vindt het belangrijk om in de strijd tegen klimaatverandering samen te werken met andere partijen, en dat actief uit te dragen om anderen te inspireren ook bij te dragen aan verduurzaming. Dat doen we door ons te committeren aan klimaatafspraken, door allianties te vormen en transparant te communiceren over onze doelen en resultaten. Samenwerken helpt ons

om in actie te komen en slimme oplossingen te bedenken om de effecten en risico's van klimaatverandering te beperken. a.s.r. is ervan overtuigd dat zulke samenwerkingen onmisbaar zijn om een sterke en duurzame toekomst te bouwen voor iedereen.



a.s.r. is ondertekenaar van het Klimaatakkoord van Parijs en belooft zich in te zetten voor een veilig en stabiel klimaat, waarbij de gemiddelde opwarming van de aarde wordt beperkt tot ruim onder de 2 graden en bij voorkeur onder de 1,5 graden Celsius.



a.s.r. is ondertekenaar van het Nederlandse Klimaatakkoord en committeert zich aan een vermindering van de CO₂-uitstoot tussen 1990 en 2030 met 49%.



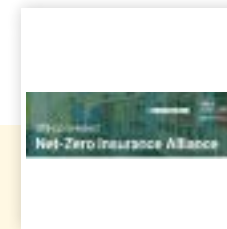
a.s.r. is ondertekenaar van de Spitsbergen ambitie en stelt zich tot doel om de klimaatimpact van haar investeringen te meten en bij te dragen aan wereldwijde klimaatdoelen.



a.s.r. is ondertekenaar van de Net-Zero Asset Manager Initiative en stelt zich tot doel om de klimaatimpact van haar beleggingen te meten en uiterlijk in 2050 klimaatneutraal te zijn.



a.s.r. is ondertekenaar van de Paris Proof Commitment van de Dutch Green Building Council en stelt zich tot doel een Paris Proof gebouwde omgeving te realiseren in 2045.



a.s.r. is ondertekenaar van de Net-Zero Insurance Alliance van verzekeraars en herverzekeraars die de CO₂-uitstoot van hun verzekeringsportefeuilles in 2050 klimaatneutraal willen maken.



a.s.r. is ondertekenaar van de Finance for biodiversity pledge met als doel de biodiversiteit te beschermen en te herstellen binnen de beleggingsportefeuille.



Samenwerkingsverbanden

a.s.r. is betrokken bij diverse toonaangevende initiatieven in de sector om de overgang naar een klimaatneutrale samenleving te versnellen en samenwerking tussen verschillende partijen te stimuleren. Op deze manier delen we onze klimaatkennis als verzekeraar en belegger en proberen we de sector als geheel te verduurzamen.

- ✓ a.s.r. neemt deel aan het Climate Action 100+ initiatief, waarbij beleggers ondernemingen met de hoogste uitstoot van broeikasgassen stimuleren om maatregelen te nemen die nodig zijn in de strijd tegen klimaatverandering.
- ✓ a.s.r. neemt deel aan de Institutional Investors Group in Climate Change (IIGCC), waarin beleggers samenwerken en kennisdelen om de klimaatimpact van bedrijven waarin wordt belegd te verminderen.
- ✓ a.s.r. is onderdeel van de Dutch Climate Coalition (DCC), een groep van gelijkgestemde Nederlandse investeerders die bedrijven in de waardeketen van olie en gas stimuleren hun ambities en klimaatstrategie in lijn te brengen met de doelstellingen van het Parijsakkoord.
- ✓ a.s.r. participeert in het Partnership for Carbon Accounting Financials (PCAF) dat zich buigt over geschikte methodes om de CO₂-uitstoot van investeringen in kaart te brengen en daarover te rapporteren.
- ✓ In Nederland werkt a.s.r. rondom klimaatdoelen actief samen met het Verbond van Verzekeraars. We nemen zitting in verschillende platforms, waarin wordt gewerkt aan verzekeringsoplossingen op het gebied van klimaatverandering en -adaptatie.
- ✓ a.s.r. participeert in werkgroepen van het Platform voor Duurzame Financiering van De Nederlandsche Bank. Het platform buigt zich onder andere over de vraag hoe met investeringen en vormen van verzekeren het beste kan worden bijgedragen aan het behoud van biodiversiteit, klimaatadaptatie en het stimuleren van de circulaire economie. De werkgroep Klimaatadaptatie bracht in 2023 het rapport 'Klimaatadaptatie in een stroomversnelling: financiële sector en overheid samen aan de slag' uit. De werkgroep bestaat uit vertegenwoordigers van de overheid, banken, pensioenfondsen en verzekeraars, waaronder ook a.s.r.
- ✓ a.s.r. leverde in het kader van het IMVO-convenant internationaal maatschappelijk verantwoord beleggen in de verzekeringssector een bijdrage aan het themakader klimaat. Dit themakader dient als leidraad voor verzekeraars om transparanter te rapporteren over klimaatgerelateerde onderwerpen.
- ✓ a.s.r. is lid van Energy Efficient Mortgages Hub Netherlands (EEM Hub NL), een initiatief van spelers in de Nederlandse hypotheekmarkt die samenwerken aan een eenduidige interpretatie van Europese richtlijnen voor groene hypotheek. Daarmee willen zij de verduurzaming van Nederlandse woningen versnellen.
- ✓ a.s.r. werkt in een alliantie met de Dutch Green Building Council (DGBC) aan het Framework for Climate Adaptive Buildings, een methodiek voor het vaststellen van de risico's van klimaateffecten op gebouwen.
- ✓ a.s.r. is sinds 2022 aangesloten bij Greenleave, een samenwerkingsverband van organisaties die duurzaam werken in de uitvaartsector en een duurzame uitvaart vanzelfsprekend en toegankelijk willen maken.

- ✓ a.s.r. is aangesloten bij de Green Deal Duurzame Zorg 3.0, die loopt van 2023 tot 2026. Deze richt zich op de bijdrage die de zorgsector kan leveren aan het vergroten van bewustwording en kennis, het verminderen van de CO₂-uitstoot en milieubelasting door medicatiegebruik, het verlagen van het primair grondstoffengebruik en het stimuleren van de circulaire economie.⁸
- ✓ a.s.r. is onderdeel van de Coalitie Anders Reizen, die de ambitie heeft om de CO₂-uitstoot van zakelijke reizen te halveren in 2030 (ten opzichte van 2016).



3.5 Governance op duurzaamheid

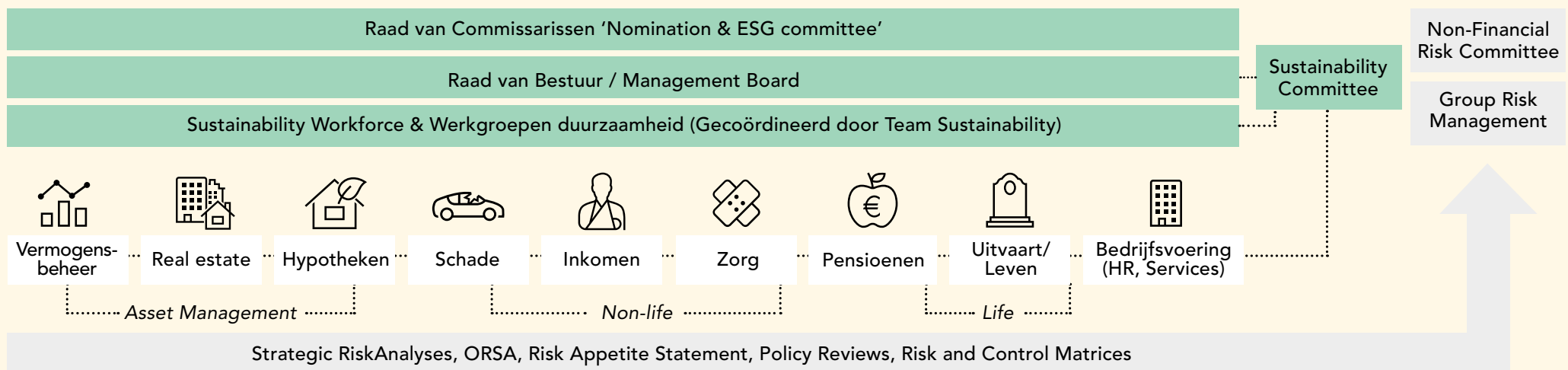
a.s.r. wil klimaat en biodiversiteit als kernthema's binnen duurzaamheid verankeren in alle kernprocessen en activiteiten. De CEO is verantwoordelijk voor duurzaamheid binnen de Management Board (MB). De MB is eindverantwoordelijk voor de bedrijfsstrategie.

Binnen de Raad van Commissarissen is een ESG-commissie (Environmental, Social, Governance) ingesteld. Dit heet de Nominatie en ESG-Commissie. Deze commissie adviseert en ondersteunt de Raad van Commissarissen bij het toezichthouden op ontwikkelingen op ESG-gebied, en resultaten van de duurzaamheidsstrategie.

De verantwoordelijkheid voor de uitvoering van duurzaamheidsbeleid, waaronder het klimaatbeleid en toekomstig biodiversiteitsbeleid, ligt bij de bedrijfs-onderdelen. De betreffende managementteams zijn verantwoordelijk voor

de uitvoering van de decentrale bedrijfsstrategie, al dan niet ondersteund door een decentraal ESG- of Sustainability team of decentrale Sustainability functionaris. De Sustainability Workforce ziet toe op (in- en externe) ontwikkelingen en de uitvoering van het beleid en de strategie. In de Sustainability Workforce zitten vertegenwoordigers uit de verschillende bedrijfs-onderdelen. De Sustainability Workforce rapporteert elk kwartaal aan de MB over voortgang van de duurzaamheidsdoelen en KPI's. Het centrale Team Sustainability draagt zorg voor de coördinatie hiervan en richt projectgroepen op, op die thema's die om een gezamenlijke, bedrijfs-onderdeeloverstijgende aanpak vragen.

Daarnaast kent a.s.r. sinds 2022 een Sustainability Committee, dat zich bezighoudt met dilemma's en conflicterende belangen op het gebied van duurzaamheid en ethiek, en daarover advies uitbrengt aan de MB.



3.6 a.s.r. en Aegon Nederland

In juli 2023 werd Aegon NL onderdeel van a.s.r. Het beleid, de strategie en aanpak op het gebied van klimaat en biodiversiteit die a.s.r. kenmerken, blijven centraal staan in de nieuwe organisatie. De klimaatdoelen en klimaatcommitments van Aegon NL sluiten grotendeels aan bij die van a.s.r. en worden in 2024 verder geïntegreerd. De cijfers van Aegon NL maken nu nog geen onderdeel uit van deze rapportage (met uitzondering van de scenario analyse in paragraaf 4.2). De gedeelde toewijding aan een groenere toekomst vertegenwoordigt een gezamenlijke stap richting een duurzame benadering binnen de Nederlandse verzekeringswereld, waarbij klimaat en biodiversiteit hoog op de agenda staan.



Oldelft, pand van het Science Park Fund op de TU Delft

4. Hoe we omgaan met klimaatrisico's

Klimaatverandering raakt niet alleen onze klanten en de samenleving, maar ook a.s.r. Wanneer er bijvoorbeeld stormen of overstromingen zijn, stijgt de schadelast die bij ons verzekerd is. Ook heeft klimaatverandering een negatief effect op de waarde van onze beleggingen en ons vastgoed hebben.

Om deze risico's beter te kunnen begrijpen en beheersen maakt klimaatverandering sinds 2019 deel uit van de risicoanalyses die a.s.r. ieder jaar uitvoert. In 2022 werd het raamwerk voor risicomanagement verbreed met duurzaamheidsrisico's. Hierbij wordt verder gekeken dan klimaatverandering: een duurzaamheidsrisico is een gebeurtenis of omstandigheid op ESG (Environmental, Social, Governance) gebied die, als deze zich voordoet, een negatief effect kan hebben op de waarde van verplichtingen en beleggingen. Ook biodiversiteitsverlies en schade aan ecosystemen maken deel uit van deze risicoanalyses. De materiële risico's worden opgenomen in risicoscenario's en doorgerekend als onderdeel van het Own Risk and Solvency Assessment (ORSA) en de Solvency Capital Requirement (SCR). Daarbij wordt met duurzaamheidsrisico's op dezelfde manier omgegaan als met marktrisico's of verzekeringstechnische risico's.



4.1 Soorten risico's: Fysieke risico's en transitierisico's

Voor a.s.r. vormt klimaatverandering een risico, zowel voor onze verplichtingen - uitkeringen die we uitbetalen - als voor onze activa - de waarde van onze beleggingen. Deze risico's kunnen worden onderverdeeld in fysieke risico's en transitierisico's.

Fysieke risico's

Fysieke risico's hangen samen met de gevolgen van veranderende weersomstandigheden. Dat gaat bijvoorbeeld om schade aan woningen, bedrijfspanden, auto's en andere vervoersmiddelen. Klimaatverandering kan bovendien leiden tot meer ziektes en daarmee een grotere vraag naar zorg. Deze fysieke risico's kunnen het gevolg zijn van plotselinge gebeurtenissen (acute verandering), zoals stormen, overstromingen, droogtes of ander extreem weer. Ook kunnen ze voortvloeien uit geleidelijke veranderingen (chronische verandering), zoals stijgende temperatuur, zeespiegelstijging en verlies aan biodiversiteit.

Transitierisico's

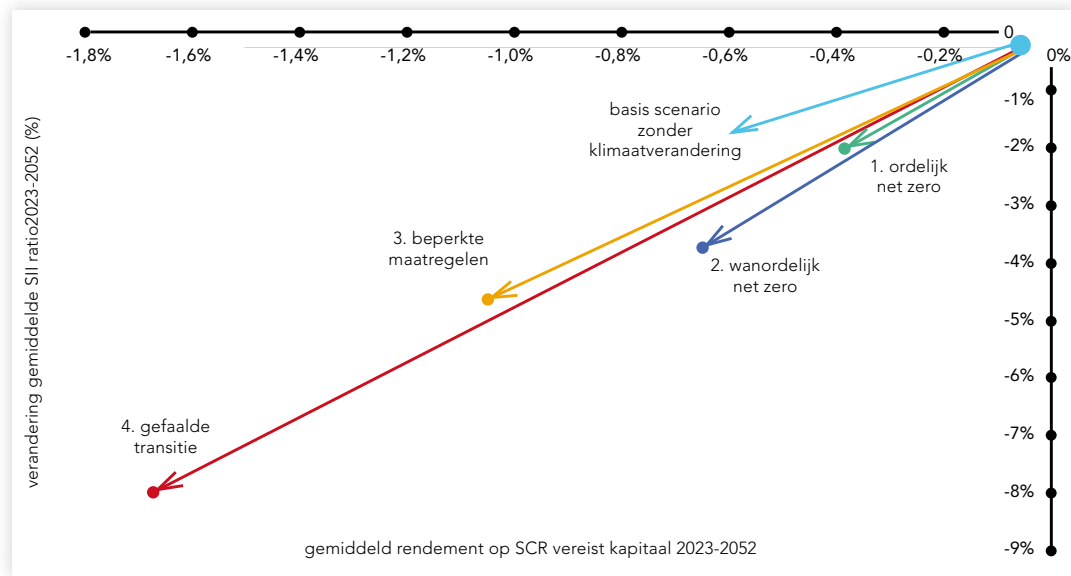
Transitierisico's hebben te maken met de overgang naar een klimaatneutrale samenleving. Deze risico's kunnen worden vergroot door nieuw beleid van de overheid (met strengere normeringen), technologische vernieuwingen of door veranderingen in de markt en de voorkeuren van consumenten. Zo kunnen een hogere energiebelasting of stijging van de energieprijzen gevolgen hebben voor de waarde van woningen met een laag energielabel. De overgang naar een klimaatneutrale samenleving kan uiteindelijk leiden tot gestrande activa (stranded assets): bezittingen die mensen en bedrijven nog wel hebben, maar die niet meer goed gebruikt kunnen worden of veel minder

waard blijken te zijn dan gedacht. Een voorbeeld zijn kantoorpanden met energielabel D of lager, die per 1 januari 2023 meestal niet meer verhuurd mogen worden. Hetzelfde geldt voor grote reserves aan fossiele brandstoffen, waarvan het steeds meer de vraag is of die in de toekomst nog geld zullen opleveren, met name omdat overheden strengere regels invoeren om de uitstoot van broeikasgassen te beperken.

4.2 Klimaatscenario's

Hoe groot de klimaatrisico's voor a.s.r. zijn hangt af van twee dingen: het aantal graden dat de temperatuur stijgt en de maatregelen die worden genomen. Bij het analyseren van de toekomstige gevolgen van klimaatverandering voor de waarde van onze beleggingsportefeuille hanteren we vier scenario's.

1. In het ordelijke scenario wordt uitgegaan van een tijdig en effectief klimaatbeleid, waarmee het lukt om de opwarming een halt toe te roepen. Investerings in schone energie dragen in dit scenario bij aan economische groei. De klimaatrisico's blijven beperkt.
2. In het wanordelijke scenario worden maatregelen eerst uitgesteld, en dan in snel tempo alsnog ingevoerd. Dit leidt tot meer overgangsrisico's en hogere kosten.
3. Het scenario met beperkte maatregelen heeft een grotere impact dan het wanordelijke scenario. Binnen dit scenario zal actie worden ondernomen, maar niet genoeg om opwarming een halt toe te roepen.
4. In een falend of broeikasscenario wordt geen of onvoldoende actie ondernomen om opwarming van de aarde tegen te gaan. Dit kan leiden tot een sterke toename van de fysieke klimaatrisico's, schade aan ecosystemen en algehele verstoring van de economie.



Deze vier klimaatscenario's zijn gebaseerd op de wetenschappelijke projecties van het klimaatpanel IPCC van de Verenigde Naties en de effecten die ze volgens Cambridge Econometrics en Ortec Finance hebben op de economie.

Volgens de Europese Solvency II-richtlijn moet a.s.r. een inschatting maken van alle risico's waar het als verzekeraar mee te maken kan krijgen. Op basis van deze berekening moet a.s.r. een buffer aanhouden om risico's te kunnen dekken. De buffer heet de Solvency Capital Requirement (SCR). Bij het opstellen van de klimaatscenario's in 2023 is ook Aegon NL meegenomen. Ook is voor schade en basiszorg een verwachte impact van klimaatverandering op de verplichtingen meegenomen.

Bovenstaande grafiek laat zien dat het gemiddelde rendement op het benodigde kapitaal voor SCR onder invloed van de klimaatverandering

binnen alle scenario's daalt. In het falende scenario is deze daling het sterkst. Ook binnen het wanordelijke scenario worden abrupte verkopen van stranded assets verwacht, wat in het scenario een financiële crisis veroorzaakt. Ook in dit scenario dalen de SCR-ratio en het rendement, maar minder dan bij een gefaalde transitie.

Op basis van de risicoanalyses en de scenario's verwachten we bij a.s.r. een beperkte impact op onze solvabiliteitsratio, onder andere omdat in onze beleggingsportefeuille overwegend Europese landen en bedrijven zitten, en we daarnaast een duurzaam en dynamisch beleggingsbeleid hebben. Zo vermijden we beleggingen in landen, markten en bedrijven die naar verwachting harder geraakt worden door klimaatverandering, en kunnen we beter inspelen op marktveranderingen die het gevolg zijn van klimaatverandering.

4.3 Beheersen van de risico's

Binnen de verschillende bedrijfsonderdelen van a.s.r. brengen we de risico's van klimaatverandering in kaart, om voor deze risico's beheersingsmaatregelen te kunnen nemen.

- ✓ Om de risico's van klimaatverandering binnen onze vastgoedportefeuille te verminderen, onderzoeken we waar deze risico's het grootst zijn. Voor het in kaart brengen van de klimaatrisico's per gebouw maken we gebruik van een nieuwe standaard die is ontwikkeld door de Dutch Green Building Council (DGBC): het Framework for Climate Adaptive Buildings. Dit raamwerk helpt om materiële fysieke klimaatrisico's van bestaande gebouwen te identificeren en te bedenken hoe deze het beste kunnen worden verkleind en/of beheerst. In 2022 hebben we op basis van de Climate Risk Real Estate Monitor de verwachte klimaateffecten op de omgeving van de gebouwen in onze portefeuille in kaart gebracht. In 2023 hebben we dit uitgebreid door de kwetsbaarheid van de gebouwen zelf te bepalen. Op basis daarvan bepalen we in 2024 welke maatregelen nodig zijn om de klimaatrisico's zoveel mogelijk te beperken. De resultaten van deze analyse worden gebruikt bij beslissingen over aan- en verkoop en het onderhoud van onze vastgoedportefeuille. In onze stedelijke vastgoedportefeuille (exclusief landelijk) heeft 1,9% van de gebouwen een verhoogd risico op overstromingen en 0,5% heeft een verhoogd risico op hittestress.
- ✓ Binnen onze beleggingsportefeuille zetten we in op het versnellen van de energietransitie. Dat doen we door met bedrijven te praten over hun klimaatbeleid, door de grootste (fossiele) vervuilers uit te sluiten en door te investeren in bedrijven en projecten die de energietransitie bevorderen. Onze beleggingen in fossiele brandstoffen zijn beperkt, en worden de komende jaren verder afgebouwd (zie hoofdstuk 5).

- ✓ De invloed van klimaatverandering op verzekeringen is aanzienlijk. Dat werd onder andere duidelijk toen in 2022 binnen een week drie stormen met hevige regenval over het land trokken. Die veroorzaakten grote schade aan gebouwen en voertuigen. Veel van deze schade is verzekerd en heeft dus impact op onze schadelast. De drie stormen in 2022 resulteerden in een schadelast van 38 miljoen euro voor a.s.r. Onder invloed van klimaatverandering zullen zware regenval, overstromingen, hitte en door droogte veroorzaakte branden steeds vaker voorkomen en dus een toenemende impact hebben op onze verzekeringsportefeuille. Om deze risico's te beheersen, analyseren we voor onze verzekeringsproducten de korte en middellange termijnrisico's met behulp van de Klimaatschademonitor. Daarnaast berekenen we onze langetermijn klimaatrisico's met behulp van geavanceerde weermodellen van effectenbureaus als Guy Carpenter en Gallagher Re. Ook nemen we maatregelen om de risico's voor a.s.r. te beperken, zoals het sluiten van kortetermijncontracten, herverzekering van de grootste risico's en aanpassingen in ons acceptatie- en schadebeleid. Verder zitten in onze verzekeringsproducten stimulansen voor risicobeperking. Zo betalen klanten met een camper of caravan met een hagelbestendig dak een lagere premie. Daarmee proberen we klimaatrisico's verzekeraar te houden.
- ✓ Een team van experts binnen a.s.r. monitort de ontwikkeling van (nieuwe) ziektebeelden door klimaatverandering. De belangrijkste informatiebronnen hiervoor zijn rapporten van het RIVM. De financiële risico's door meer ziekteverzuim en een hoger sterftecijfer als gevolg van klimaatverandering lijken de komende tien jaar beperkt.⁹

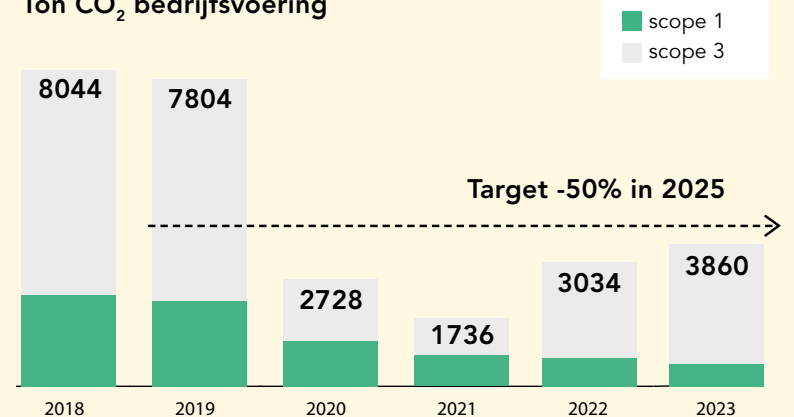
5. Onze actieplannen

a.s.r. streeft naar een klimaatneutrale bedrijfsvoering en wil de CO₂-voetafdruk van haar activiteiten stap voor stap terugdringen. Daarbij maken we onderscheid in twee soorten uitstoot: direct en indirect. Directe uitstoot is uitstoot van de organisatie zelf, bijvoorbeeld door verwarming van het kantoorpand of het gebruik van leaseauto's. Dit wordt scope 1 genoemd. Bij indirecte uitstoot gaat het om de CO₂ die vrijkomt bij het opwekken van elektriciteit die we inkopen. Dit valt onder scope 2. Bij a.s.r. is die netto-nul, omdat alle elektriciteit die wordt ingekocht, wordt gecompenseerd met windenergie. Tot slot is er de indirecte uitstoot die wordt veroorzaakt door activiteiten van andere partijen in de keten, zoals de uitstoot die vrijkomt bij het onderhoud van ons vastgoed, net als de uitstoot van onze leveranciers, herstellende en klanten. Dit hoort bij scope 3. Ook het woon- werkverkeer valt in deze categorie.

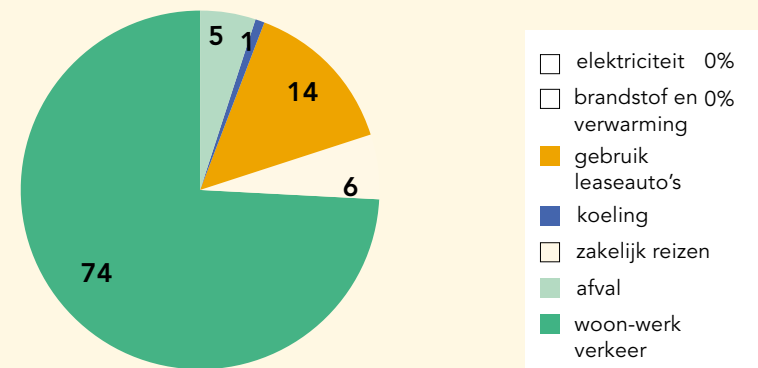
Binnen het Partnership for Carbon Accounting Financials (PCAF) zijn methodes ontwikkeld om de CO₂-uitstoot van investeringen en verzekeringen te meten. En speciaal voor vastgoed loopt er met de Carbon Risk Real Estate Monitor (CRREM) een traject waarmee de CO₂-uitstoot van gebouwen de komende jaren kan worden afgeschaald in lijn met het Parijsakkoord. We hebben momenteel voor 98% van onze beleggingen, hypotheek en ons vastgoed en voor 83% van onze schadeverzekeringportefeuille inzichtelijk wat de CO₂-uitstoot is.

Met onze beleggingsportefeuille¹⁰ voor eigen rekening van a.s.r., willen we uiterlijk in 2050 klimaatneutraal zijn en is het doel in 2030 een CO₂-reductie van 65% ten opzichte van 2015.¹¹ Tussen 2015 en 2023 daalde de uitstoot van de beleggingen van 142 ton CO₂ per miljoen euro belegd vermogen naar 47 ton CO₂ per miljoen euro belegd vermogen, een daling van bijna 70%. Omdat we onze doelstelling voor 2030 inmiddels hebben gehaald, zullen we die in 2024 bijstellen.

Ton CO₂ bedrijfsvoering



% van totale carbon footprint bedrijfsvoering 2023

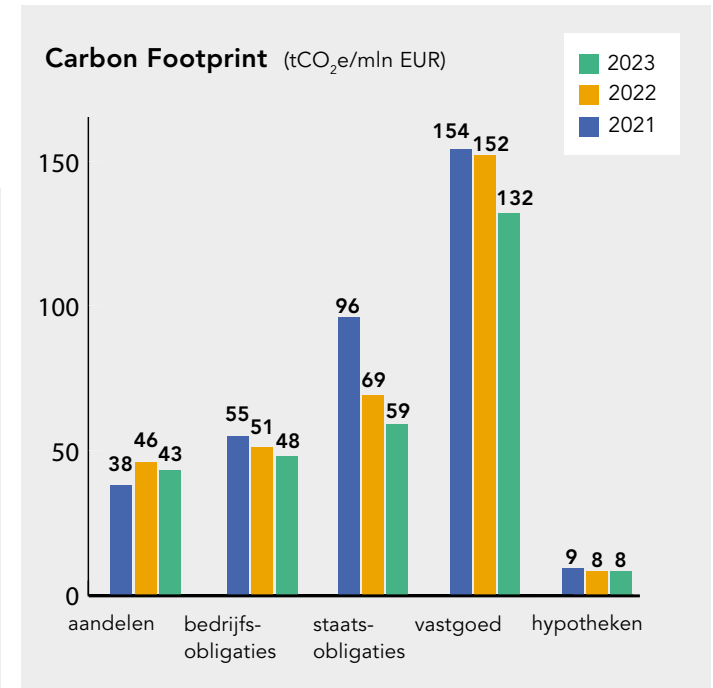
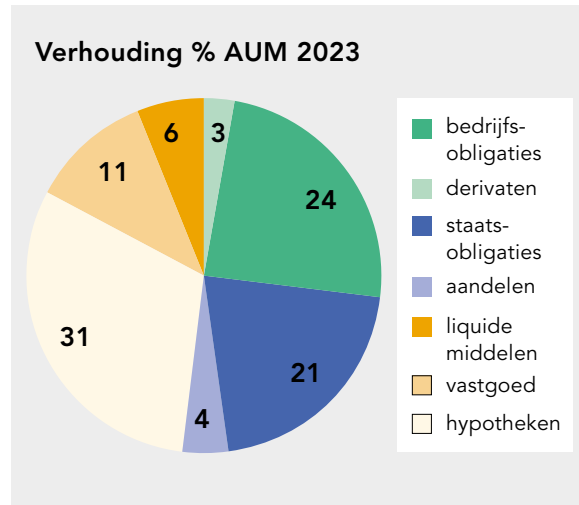
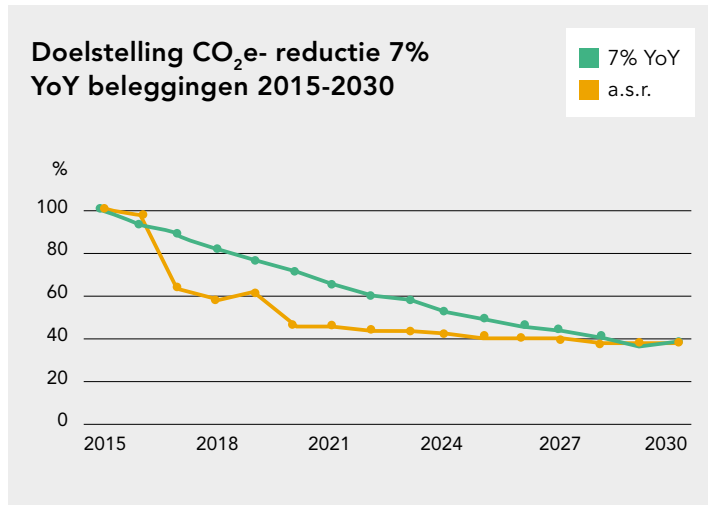


a.s.r. stuurt ook op het verlagen van de CO₂-uitstoot in de verzekeringsportefeuille. In 2023 zijn met rekenmethodes van het PCAF de verzekeringsgerelateerde emissies gemeten en zijn tussentijdse doelen voor 2030 vastgesteld: in totaal 26% minder uitstoot van de bedrijfsverzekeringen en personenautoverzekeringen ten opzichte van het basisjaar 2022.

Naast de inspanningen op onze verzekeringen en de vastgoed- en beleggingsportefeuilles, willen we ook de CO₂-voetafdruk van onze eigen bedrijfsvoering verlagen. Ons doel is een verlaging met 50% in 2025 ten opzichte van 2018. In 2023 werd 94,5% van de uitstoot veroorzaakt door mobiliteit, zoals woon-werkverkeer,

leaseauto's en zakelijk reizen. In 2023 was de CO₂-voetafdruk 52% lager dan in 2018. Dit was mede het gevolg van minder reisbewegingen, een trend die ook na de coronamaatregelen doorzette. In bijlage 1 is het verloop van de CO₂-daling van de eigen bedrijfsvoering in meer detail weergegeven.

Hiernaast geven we een overzicht van de instrumenten die we bij onze beleggingen, vastgoed, hypotheek, verzekeringen en in onze eigen bedrijfsvoering inzetten om onze doelen te bereiken. Met ingang van 2024 gelden onze actieplannen ook voor de activiteiten en beleggingen van Aegon NL.



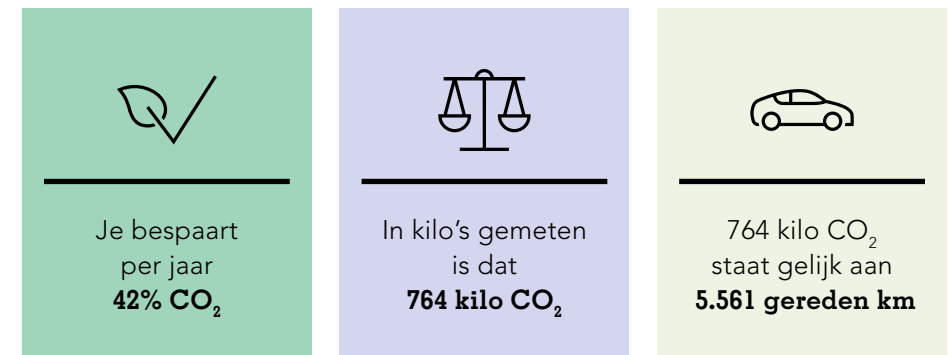
5.1 Vermogensbeheer

a.s.r. vermogensbeheer screent al haar beleggingen op basis van het duurzaam beleggingsbeleid van a.s.r., ook wel het Socially Responsible Investment (SRI) beleid genoemd. Hierbij worden bedrijven gescreend op ESG-criteria (Environmental, Social, Governance). Bedrijven die niet aan bepaalde criteria voldoen worden uitgesloten, terwijl a.s.r. juist meer wil beleggen in bedrijven die een positieve bijdrage leveren aan een duurzame samenleving. Dit noemen we 'best in class' beleggen. a.s.r. weegt risico's en kansen voor klimaat mee in deze beleggingsbenadering. Daarbij hanteren we een viertal instrumenten:

- ✓ **Positieve screening:** a.s.r. geeft de voorkeur aan bedrijven die klimaatrisico's meewegen in hun strategie en in actie komen om de CO₂-voetafdruk van hun activiteiten te verminderen.
- ✓ **Engagement:** a.s.r. gelooft in constructief-kritische gesprekken met bedrijven om het bewustzijn rond klimaatverandering te vergroten. Als aandeelhouder oefent a.s.r. ook haar stemrecht uit om beslissingen die invloed kunnen hebben op klimaatverandering, te beïnvloeden.
- ✓ **Uitsluiting:** als bedrijven systematische of ernstige vervuiling veroorzaken en een gesprek niet leidt tot adequate verbetering, kan a.s.r. een bedrijf uitsluiten van de beleggingsportefeuille. Zo investeert a.s.r. niet in bedrijven die hun omzet halen uit het winnen van kolen, of voor meer dan 5% uit onconventionele bronnen van olie en gas (zoals schalieolie of gas, teerzanden of olie uit Arctisch gebied).
- ✓ **Impactinvesteringen:** a.s.r. financiert bedrijven, organisaties, fondsen en projecten die - in combinatie met een financiële opbrengst - als primair doel hebben om de energietransitie te bevorderen en de natuur te herstellen.

Om transparant te zijn over onze duurzame beleggingen, rapporteren we over onze aanpak volgens EU-richtlijnen zoals de Sustainable Finance Disclosure Regulation (SFDR) en daarmee samenhangende raamwerken zoals de EU Taxonomie. We delen deze informatie ook met onze pensioenklanten. Zo laten we werkgevers en werknemers zien hoeveel CO₂ hun pensioenbeleggingen besparen.

Illustratie: Voorbeeld van een CO₂-besparing van pensioenbeleggingen van een individuele werknemer



Op weg naar een klimaatneutrale beleggingsportefeuille in 2050 volgen we een afbouwplan voor investeringen in fossiele brandstoffen.

Dat verloopt in drie fasen:

- ✓ Fase 1 (eind 2021): Investeringen in thermische steenkool en onconventionele olie- en gasproducten (zoals schaliegas, olie en gas uit het Arctisch gebied en teerzanden) zijn verkocht en opgenomen in de lijst met uitsluitingen. Doordat a.s.r. al sinds 2015 strenge criteria hanteert, was de omvang van deze investeringen relatief beperkt.
- ✓ Fase 2 (2022-2024): Op periodieke basis wordt beoordeeld of de doelstellingen van de olie- en gasproducenten waarmee we samenwerken in lijn zijn met het transitiepad van het Parijsakkoord. Ook gaan we hierover met hen in gesprek. Als de strategieën van deze bedrijven in 2024 onvoldoende in lijn zijn met het Parijsakkoord, zullen we ons belang in deze bedrijven verkopen. De dialoog met deze bedrijven voeren we samen met andere Nederlandse vermogensbeheerders, om zo meer positieve impact te realiseren en de voortgang hierop wordt gepubliceerd in onze kwartaalrapportages.
- ✓ Fase 3 (vanaf 2023): Tot eind 2027 gaan we met de meest CO₂-intensieve bedrijven in onze portefeuille in gesprek over reductie van hun CO₂-uitstoot. Daarbij gaat het vooral om bedrijven in broeikasgasintensieve sectoren, zoals mijnbouw-, transport- en nutsbedrijven. Wij geloven dat deze bedrijven een cruciale rol spelen in de strijd tegen klimaatverandering. We zullen ons de komende jaren steeds meer richten op de best presterende bedrijven en koplopers die een positieve bijdrage leveren aan de noodzakelijke overgang naar een klimaatneutrale economie. Een gedetailleerde onderbouwing van onze routekaart naar netto-nul uitstoot, is te vinden in de [klimaatstrategie van a.s.r. vermogensbeheer](#).

Engagement met olie- en gasbedrijven

Als onderdeel van onze fossiele strategie hebben we in het kader van engagement ook in 2023 een groot aantal gesprekken gevoerd met olie- en gasbedrijven in onze portefeuille. Deze gesprekken voeren wij individueel als a.s.r. of samen met andere investeerders verenigd in de Dutch Climate Coalition (DCC). De ervaringen met deze gesprekken lopen uiteen. Zo zijn Amerikaanse bedrijven doorgaans wat minder ontvankelijk voor onze uitnodigingen om de dialoog aan te gaan dan Europese bedrijven. Onderwerpen die zijn besproken het afgelopen jaar hebben betrekking op de aanscherping van CO₂ emissie reductiedoelstellingen, de rol van waterstof in de energietransitie en projecten in de Arctische zee.

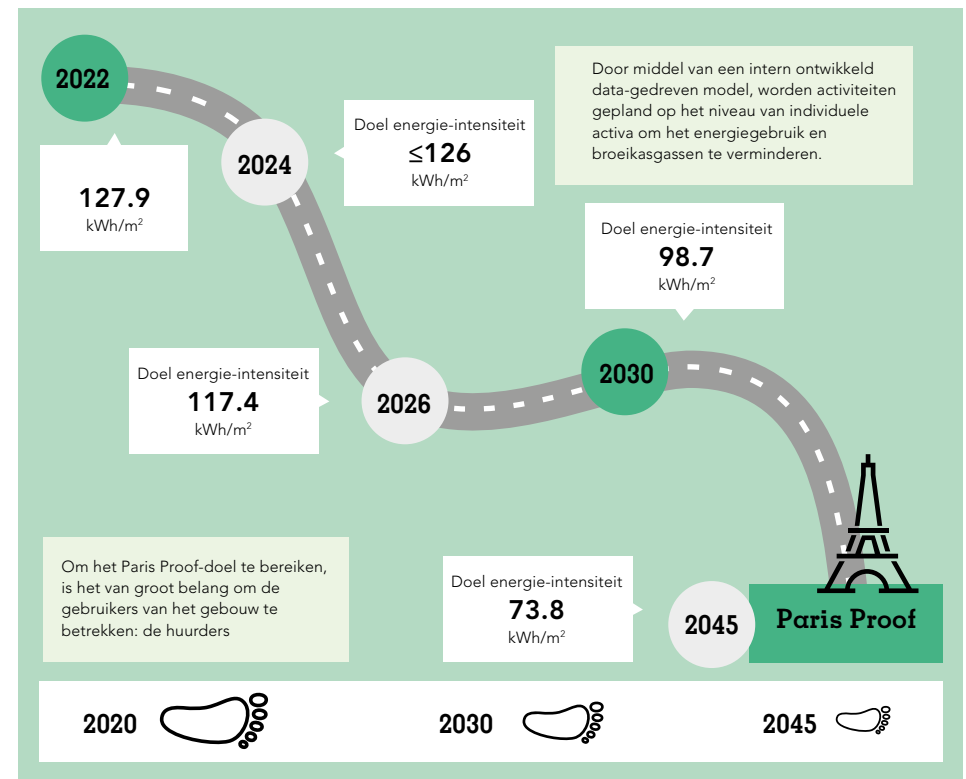
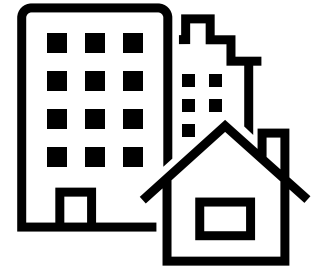
Hoewel er internationaal een trend waarneembaar is dat olie- en gasbedrijven weer meer richting fossiele brandstoffen en minder naar duurzame alternatieven bewegen, zien we ook producenten van olie en gas die gecommitteerd blijven aan duurzame doelstellingen. Wij blijven kritisch monitoren hoe bedrijven binnen onze portfolio's opereren en of de transitieplannen en doelstellingen in lijn zijn met het Parijsakkoord. Eind 2024 maken we de balans op. Vanaf 2025 kunnen enkel olie- en gasbedrijven die in lijn opereren met de doelen van Parijs, deel uitmaken van onze beleggingsportefeuille (eigen rekening en klanten), alle andere bedrijven worden uitgesloten.

5.2 Real estate

Wereldwijd is vastgoed verantwoordelijk voor ongeveer 27% van de totale CO₂-uitstoot en 30% van het energieverbruik.¹² a.s.r. real estate wil een belangrijke bijdrage leveren aan de verduurzaming van de Nederlandse vastgoedmarkt. We werken voortdurend aan verduurzaming van woningen, kantoren, winkels en agrarische grond. Ons doel is een positieve invloed uitoefenen op natuur, maatschappij en klimaat door de CO₂-uitstoot te verminderen, onze portefeuille aan te passen aan klimaatverandering en de biodiversiteit en ecosystemen te verbeteren. Hierbij ligt de focus zowel op duurzame acquisities als op het verduurzamen van bestaande gebouwen. Dit doen we bijvoorbeeld met energiebesparende maatregelen, door gebouwen weerbaarder te maken tegen extreme weersomstandigheden en het aanleggen van groene daken en gevels. Voor onze agrarische grondportefeuille werken we met de agrarische sector aan duurzaam bodembeheer. We bieden bijvoorbeeld een korting op de pacht voor boeren die voldoen aan bepaalde duurzaamheidseisen (zie hoofdstuk 6).

Om bij te dragen aan de energietransitie en een duurzame leefomgeving investeert a.s.r. real estate namens a.s.r. in wind- en zonneparken. a.s.r. bezit inmiddels vier windparken en één zonnepark. Deze vijf parken samen leveren een hoeveelheid stroom vergelijkbaar met het jaarverbruik van 218.000 huishoudens. Alle parken in bezit van a.s.r. voldoen aan strenge regels gesteld in de omgevingsvergunning om overlast voor de omgeving te beperken. Ook wordt overlast beperkt door windmolens op gezette tijden stil te zetten om het aantal vleermuis- en vogelslachtoffers en slag-

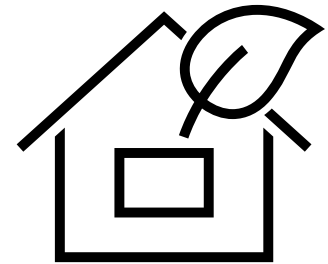
schaduwoverlast bij omwonenden te verminderen. Verder draagt a.s.r. (financieel) bij aan lokale verduurzamingsprojecten. Naast de positieve effecten van dergelijke projecten vergroot dit de acceptatie van windmolenparken door de omwonenden.



5.3 Hypotheken

Om de CO₂-voetafdruk van woningen te verkleinen willen we het voor al onze hypotheekklanten mogelijk maken in een energiezuinig huis te wonen. Dit geldt niet alleen voor klanten die al energiezuinig wonen, maar juist voor klanten met een woning met een minder goed energielabel. We willen nadrukkelijk niet alleen een hypotheekverstrekker zijn voor mensen met een energiezuinige woning maar juist een hypotheekverstrekker die klanten helpt te verduurzamen. Als a.s.r. helpen we klanten door het verlagen van drempels bij woningverduurzaming. Dat doen we in de volgende drie stappen.

De nadruk op het verduurzamen van woningen werpt zijn vruchten af. In 2023 werd in 30% van de nieuw afgesloten hypotheek bij a.s.r. een financiering voor verduurzaming opgenomen.¹³ Volgens onderzoek van a.s.r. in samenwerking met Calcasa gingen de verduurzaamde woningen door de gefinancierde maatregelen gemiddeld 1,5 energielabel omhoog.



Stap 1: Informeren

Het verduurzamen van woningen begint met het informeren van de bewoners over de mogelijkheden. Op ons [platform Duurzaam wonen](#) staan blogs, stappenplannen en diverse video's over energie besparen, duurzaam wonen en duurzaam tuinieren. Ook kunnen klanten zich inschrijven voor een maandelijkse nieuwsbrief met tips en voorbeelden voor een duurzaam leven. Met het platform Duurzaam wonen heeft a.s.r. het Adfiz Prestatie Onderzoek in 2023 gewonnen in de categorie Duurzame ontwikkeling.



Stap 2: Financieren

Naast het gebruik van eigen geld voor verduurzaming van de woning, kunnen hypotheekklanten van a.s.r. gebruik maken van de Verduurzamingshypotheek. Hiermee kunnen huiseigenaren die een hypotheek bij a.s.r. willen afsluiten voordelig extra geld lenen voor energiebesparende maatregelen, zoals een warmtepomp, zonnepanelen of isolatie. Bestaande klanten hebben de mogelijkheid om een Verduurzamingshypotheek van maximaal negenduizend euro tegen lagere kosten zonder advies (execution only) aan te vragen. Hiermee verlagen we de drempel om woningen te verduurzamen.



Stap 3: Realiseren

Voor de verduurzaming van woningen werkt a.s.r. samen met De Energiebespaarders, een online platform voor mensen die hun woning willen verduurzamen. Het advies en de dienstverlening van De Energiebespaarders is voor zowel nieuwe als bestaande klanten met een hypotheek van a.s.r. gratis. Het advies omvat onder andere een uitgebreide bespaarcheck aan huis, advies over energiebesparende maatregelen, offertes voor de mogelijke oplossingen en hulp bij de installatie.

5.4 Verzekeringen

Verzekeringen kunnen een krachtig middel zijn om de reductie van CO₂-uitstoot en het voorkomen en beperken van klimaatrisico's te stimuleren. Een aantal voorbeelden van de manier waarop a.s.r. dit vormgeeft binnen de verzekeringsportefeuille zijn de volgende:

- ✓ We laten het aanbod van verzekeringsproducten met duurzame dekkingselementen meegroeien met de verduurzamingsvraag vanuit de maatschappij. Door onder andere zonnepanelen, laadpalen, groene daken, tiny houses en duurzame bouwaarden te verzekeren stimuleren we het gebruik van deze verduurzamende maatregelen.
- ✓ Voordat we een nieuw verzekeringsproduct introduceren, bekijken we in hoeverre het product een positieve bijdrage levert op het gebied van duurzaamheid, waaronder de klimaat- en energietransitie, en of er geen sprake is van ongewenste impact op deze thema's. Dit doen we via het zogenaamde Product Oversight and Governance (POG) proces.
- ✓ We bekijken of risico's die moeilijk te verzekeren zijn maar wel een bijdrage leveren aan klimaatmitigatie en -adaptatie, toch verzekerd kunnen worden. In 2023 hebben we nieuwe risicogebieden toegevoegd waar we verzekeringsoplossingen voor bieden, onder andere voor bedrijven die met resomatie werken en exploitanten van meerdere zonneparken. Andersom zijn we kritisch op zaken die wel makkelijk te verzekeren zijn, maar een duurzaamheidsrisico vormen.
- ✓ Producenten van thermische steenkool en onconventionele olie- en gasproducten (zoals schaliegas, teerzanden en olie uit het Arctisch gebied) worden uitgesloten van onze verzekeringen. Andere bedrijven die olie, gas of kolen produceren, bewerken, distribueren of er elektriciteit

uit maken, moeten een transitieplan hebben om de uitstoot van broeikasgassen in lijn te brengen met het Parijsakkoord.

- ✓ Ook in de prijsstelling wordt rekening gehouden met duurzaamheid: voor het verzekeren van elektrische auto's en boten met een elektrische binnenmotor hanteren we een aantrekkelijk tarief waarmee we de overstap naar deze elektrische varianten stimuleren.
- ✓ We hebben het digitale [platform Duurzaam wonen](#) opgericht. Via dat platform werken we samen met verschillende partners om (potentiële) klanten aan te moedigen hun woning te verduurzamen en energie te besparen. We maken samen podcasts en blogs, plaatsen video's en beantwoorden vragen over onderwerpen als isolatie, zonnepanelen en het verduurzamen van de tuin. Via het [platform Duurzame mobiliteit](#) geven we tips over milieuvriendelijk vervoer met zo min mogelijk CO₂-uitstoot. En op het [platform Duurzaam ondernemen](#) delen we tips over de manier waarop zakelijke klanten hun bedrijfsvoering kunnen verduurzamen, bijvoorbeeld door minder energie te gebruiken of zelf duurzame energie op te wekken of in te kopen.
- ✓ In samenwerking met stichting CareCycle en een vijftal apotheek zorggroepen loopt een pilot rond het inzamelen van ongebruikte incontinentiematerialen. Zowel bij het maken als het vernietigen van absorberende incontinentiematerialen komen grote hoeveelheden CO₂ vrij. Mensen die zijn verzekerd bij a.s.r. kunnen - via hun eigen vertrouwde apotheek - deze ongebruikte materialen bestellen. Daarnaast krijgen apotheken vanaf 2024 een vergoeding als zij voldoen aan bepaalde duurzaamheidseisen, zoals duurzame bezorging en het tegengaan van medicijnverspilling.

Reduceren van uitstoot binnen de schadeportefeuille

a.s.r. heeft de ambitie om een klimaat-neutrale verzekeringsportefeuille in 2050 te realiseren. In 2023 formuleerde a.s.r. tussendoelen voor de schadeportefeuille in 2030. Het vaststellen van tussentijdse doelen gebeurde in twee stappen, hiernaast weergegeven.

Stap 1: Uitvoeren nulmeting

Voor het stellen van tussendoelen is het essentieel om de emissies die verbonden zijn aan onze verzekeringen, te meten. Met behulp van de rekenmethoden van het Partnership for Carbon Accounting Financials (PCAF) zoals opgenomen in de PCAF standard - part c insurance associated emissions- hebben we de uitstoot voor een materieel deel van onze verzekeringsportefeuille voor het basisjaar 2022 gemeten, dit betreft de zakelijke verzekeringsportefeuille (met uitzondering van de Construction All Risk (CAR) verzekering) en de particuliere personenauto-portefeuille (zie figuur 1).¹⁴ Bij het berekenen van onze verzekeringsgerelateerde emissies hebben we ons gebaseerd op bestaande data, zoals gemiddelde uitstootfactoren per sector. Indien deze data veranderen, bijvoorbeeld doordat we de beschikking krijgen over meer of betere data, kan dit invloed hebben op onze berekeningen wat kan leiden tot een wijziging in onze verzekeringsgerelateerde uitstoot.

Ook hebben we de bruto geboekte premie van klimaatoplossingen in 2023 berekend (zie figuur 2). Klimaatoplossingen zijn verzekeringsproducten en -diensten die bijdragen aan de strijd tegen klimaatverandering, zoals verzekeringen die het gebruik van emissiearme of emissievrije vervoersvormen stimuleren, duurzame schadebehandeling met minder uitstoot, en verzekeringen voor energiebesparende technologieën.

Stap 2: Vaststellen tussendoelen

Na uitvoering van de nulmeting werden de doelen voor 2030 vastgesteld. Deze doelen omvatten het verminderen van de CO₂-uitstoot van de schadeportefeuille, het ondersteunen van klanten bij het bereiken van netto-nul uitstoot, en de ontwikkeling en aanbieding van verzekeringsoplossingen die de energietransitie bevorderen. Bij het vaststellen van deze doelen hebben we gebruik gemaakt van bestaande data, bijvoorbeeld uit het klimaatplan van de Nederlandse overheid met betrekking tot de transitie naar een emissieneutrale maatschappij. Indien deze data veranderen, bijvoorbeeld doordat de maatschappelijke transitie zich op een andere manier of met een andere snelheid voltrekt, kan dit invloed hebben op (het behalen van) onze doelstellingen en moeten we wellicht onze doelen bijstellen.

Emissiereductiedoelstelling

Voor zowel onze materiële zakelijke portefeuille als voor onze particuliere personenautoportefeuille hebben we een doelstelling voor emissiereductie geformuleerd. **Binnen deze verzekeringsportefeuilles tezamen streven we naar 26% reductie van de verzekeringsgerelateerde CO₂ uitstoot in 2030 ten opzichte van 2022.** Jaarlijks geven we specifieke aandacht aan twee bedrijfssectoren waarin we al verzekeringen aanbieden om met extra maatregelen de verzekeringsgerelateerde emissies in deze branches verder te verminderen. Ook onderzoeken we of nieuwe risico's, die een positieve invloed hebben op de verduurzaming maar die normaal moeilijk te verzekeren zijn, toch kunnen worden opgenomen in onze risk appetite.

Resultaat 2023: 0,1% reductie

Engagementdoelstelling

Tussen 2022 en 2030 willen we 350.000 zakelijke en particuliere klanten ondersteunen bij inspanningen om hun CO₂-uitstoot te verlagen.

Dat doen we door het geven van informatie en adviezen aan onze klanten. We gaan door met onze samenwerking met het bureau Klimatrouté. Dit bureau voert bij zakelijke klanten tegen gereduceerd tarief energiescans uit en stelt een rapport op over mogelijke acties om de CO₂-uitstoot te verlagen. Ook biedt het bureau op verzoek van de klant een jaar begeleiding, bijvoorbeeld bij het aanvragen van offertes, vergunningen en subsidies.

Resultaat 2023: 4.122 klanten

Klimaatoplossingen-doelstelling

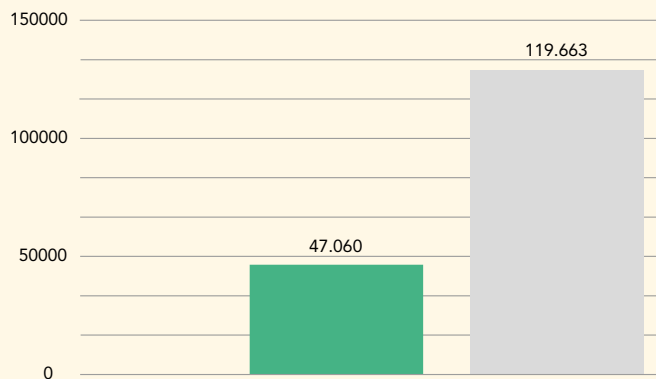
We streven naar 21% groei van de bruto geboekte premie gerelateerd aan klimaatoplossingen in 2030 ten opzichte van 2022. Daartoe breiden we ons aanbod van klimaatoplossingen steeds verder uit.

Resultaat 2023: 5,5% toename

Figuur 1:

Verzekeringgerelateerde emissies in het basisjaar 2022 (ton)¹⁵

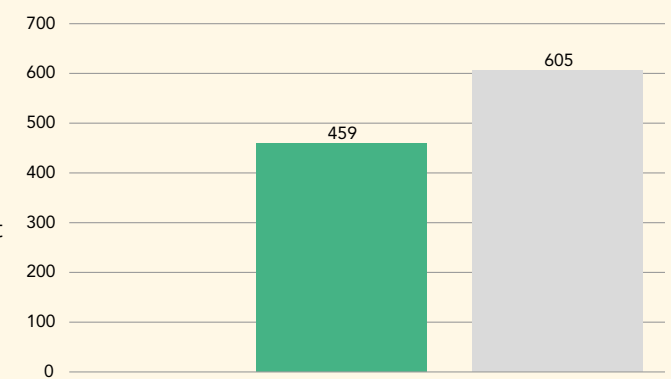
Zakelijk m.u.v. CAR
Particulier personenauto

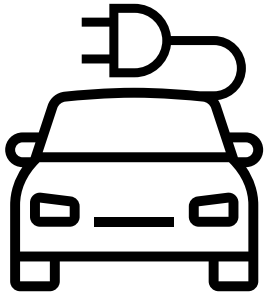


Figuur 2:

Premie gerelateerd aan klimaatoplossingen in het basisjaar 2022 (mln)¹⁶

Zakelijk
Particulier vervoer





Sustainability desk

Zonneparken, laadpalen en zonne-energieaccu's: de energietransitie in Nederland is in volle gang en duurzame oplossingen volgen elkaar razendsnel op. Maar hoe verzekert je nieuwe oplossingen wanneer er nog geen ervaringscijfers, keurmerken of veiligheidseisen beschikbaar zijn? In 2022 richtte a.s.r. de sustainability desk op. Hier kunnen adviseurs terecht met vragen over het verzekeren van nieuwe duurzame initiatieven. De sustainability desk bestaat uit medewerkers van a.s.r. schade. Als duurzaamheidsambassadeurs behandelen zij uiteenlopende verzoeken, variërend van de ontwikkeling van een drijvend zonnepark tot de realisatie van een volledig circulair bedrijfsverzamelgebouw. Zij beoordelen per verzoek de risico's, onderzoeken de verzekeringsmogelijkheden en verkrijgen beter inzicht om nieuwe risico's bij duurzame projecten samen met onze adviseurs en klanten op een verantwoorde wijze verzekeraar te maken. Dat heeft een positieve impact op het milieu en draagt bij aan de doelstelling van a.s.r. om tegen 2050 de CO₂-voetafdruk van onze verzekeringsproducten te verminderen naar netto-nul.

a.s.r. zet een volgende stap in duurzaam schadeherstel

Duurzaam herstel is een speerpunt voor a.s.r. schade. Begin 2023 nam a.s.r. een meerderheidsbelang in schadeherstelbedrijf Soople. Hierdoor kunnen we nog beter en grootschaliger inzetten op duurzaam herstel. Kiezen voor reparatie in plaats van vervanging zorgt voor veel klimaatwinst, onder andere doordat er bij herstel minder nieuwe materialen en minder transport nodig is. Herstellen na schade is daarom altijd duurzamer dan vervangen. Onze duurzame herstelbedrijven voldoen bovendien aan diverse extra duurzaamheidscriteria, zoals hergebruik van materialen, het gebruik van milieuvriendelijke middelen en correcte afvalverwerking.

Ons streven is dat in 2025 50% van de herstelbare brandschade en 85% van de de reparabele schades aan voertuigen duurzaam wordt hersteld. Bovendien biedt de optie verduurzaming na schade de mogelijkheid om het huis bij herstel (verder) te verduurzamen tot een bedrag van maximaal 10% van het schadebedrag. Bijvoorbeeld door na een brand aan het dak het huis extra te isoleren.

5.5 Eigen bedrijfsvoering

a.s.r. wil de CO₂-uitstoot van de eigen bedrijfsvoering in 2025 hebben gehalveerd ten opzichte van 2018. Het hoofdkantoor van a.s.r., dat 92% van het totaal vloeroppervlak van a.s.r. beslaat, is duurzaam gerenoveerd en nu CO₂-neutraal. Het gebouw is sinds 2019 van het gas af en draait nu volledig op groene energie. a.s.r. mocht voor het hoofdkantoor een Werkelijk Energie intensiteit indicator (WEii) certificaat in ontvangst nemen. Hiermee voldoet het energieverbruik van het hoofdkantoor aan de normen van het Parijsakkoord. Het gebouw is ook BREEAM In-Use gecertificeerd (Building Research Establishment's Environmental Assessment Method). Het beheer en de eigenschappen van het gebouw (constructie, installaties, inrichting) werden hiervoor gekwalificeerd als 'uitstekend'.

Mobiliteit is binnen de eigen bedrijfsvoering de grootste energiepost en draagt het meeste bij aan de CO₂-voetafdruk van a.s.r. Om deze terug te dringen faciliteert a.s.r. thuiswerken, worden leaseauto's gecontracteerd op basis van elektrische aandrijving, en stimuleert a.s.r. het gebruik van (elektrische) fietsen en openbaar vervoer. Waar het terugdringen van de CO₂-uitstoot nog onvoldoende lukt compenseren we dat met het aanplanten van bomen. Aanplantprojecten waaraan wij deelnemen voldoen aan de Verified Carbon Standard (VCS) of de Climate, Community and Biodiversity Standards (CCB). In 2023 plantte a.s.r. via de Trees for All 20.293 bomen in Bolivia en Mexico, waarmee we 3.859 ton CO₂ compenseerden.

De parkeerplaats als bron van energie

Om de CO₂-uitstoot te verkleinen bouwde a.s.r. op het parkeerdek bij het kantoorgebouw in Utrecht het grootste bi-directionele laadplein ter wereld, voorzien van meer dan 2.000 zonnepanelen en 250 laadpalen. Een probleem waar we mee te maken kregen, is dat het maximaal contractueel terug te leveren vermogen op niet-werkdagen soms werd overschreden. Daarom moest een aantal panelen worden uitgeschakeld. Om dat op te lossen onderzoeken we de mogelijkheid om energie op te slaan door het plaatsen van 3.3 MWh-batterijen. Daarnaast werd dit jaar bij 250 laadpalen smart-charging gerealiseerd. Hiermee wordt het laadproces uitgesteld tot er zonne-energie vrijkomt uit eigen opwekking. We onderzoeken of dat ook kan met het verwarmen en koelen van het gebouw, zodat we slimmer om kunnen gaan met de zelf opgewekte energie.

Om de productie van zonne-energie verder te vergroten is een deel van de bezoekersparkeerplaats overdekt met zonnepanelen, en zijn er extra laadpalen geplaatst. Dit levert 100.000 kWh extra op, goed voor 500.000 zonnekilometers. Bovendien werden er 1.300 nieuwe zonnepanelen met een hogere efficiëntie dan de oude op het dak van het a.s.r. kantoorgebouw geplaatst. De nieuwe panelen gaan naar verwachting 350.000 kWh extra elektriciteit produceren.



6. a.s.r. en biodiversiteit

Biodiversiteit omvat de enorme variatie aan levende organismen op aarde, waaronder mensen, dieren, planten, en micro-organismen binnen ecosystemen. Ecosystemen, van kleine vijvers tot uitgestrekte oceanen, vertonen een onderlinge samenhang tussen levende en niet-levende elementen, waardoor ze essentiële functies vervullen zoals klimaatregulatie, waterzuivering en het bieden van hulpbronnen. Biodiverse ecosystemen zijn essentieel voor het welzijn van onze planeet en daarmee ook voor ons welzijn; ze vormen een cruciale basis voor het leven op aarde.

De biodiversiteit staat onder hoge druk door de groeiende wereldbevolking en het daarmee samenhangende gebruik van grondstoffen. Belangrijke oorzaken van biodiversiteitsverlies zijn veranderingen in land- en watergebruik, overexploitatie, klimaatverandering, invasieve soorten, en vervuiling.



6.1 Het belang van biodiversiteit en ecosystemen

Het Intergouvernementeel Platform voor Biodiversiteit en Ecosysteem-diensten (IPBES), bracht in 2019 een rapport uit met de waarschuwing dat menselijke inmenging, vooral de verdringing van natuur, de voornaamste oorzaak is van het verlies aan biodiversiteit. Volgens het rapport zijn 75% van het land en 66% van de zeegebieden aanzienlijk veranderd door menselijke activiteiten. Dit heeft er volgens het IPBES toe geleid dat naar schatting 1 miljoen plant- en diersoorten in de komende decennia met uitsterven worden bedreigd.¹⁷

In reactie op deze alarmerende bevindingen heeft de Conferentie van de Partijen bij het Verdrag inzake Biologische Diversiteit (COP15) in 2022 het Global Biodiversity Framework (GBF) goedgekeurd. Dit akkoord heeft als doel biodiversiteitsverlies tegen te gaan, ecosystemen te herstellen en de rechten van inheemse bevolking te beschermen. Concrete plannen bevatten onder meer het beschermen van 30% van de planeet en 30% van aangetaste ecosystemen tegen 2030. Momenteel is slechts 17% van het land en 8% van de zeegebieden beschermd. Andere doelen zijn het halveren van voedselverspilling, het afschaffen of hervormen van subsidies die schadelijk zijn voor biodiversiteit, en het vergroten van de hulp aan ontwikkelingslanden om biodiversiteit te beschermen.

Biodiversiteit gaat verder dan ecologie; het speelt een sleutelrol in voedselzekerheid, medicijnontwikkeling, klimaatregulatie en diverse economische sectoren. Uit onderzoek van De Nederlandsche Bank blijkt dat Nederlandse financiële instellingen wereldwijd een totaal van 510 miljard euro aan

financieringen hebben verstrekt aan bedrijven met een aanzienlijke afhankelijkheid van biodiversiteit.¹⁸ Dit benadrukt het belang van biodiversiteit. Ook voor a.s.r. Een verstoring in de biodiversiteit kan gevolgen hebben voor schadeclaims en investeringsbeslissingen. Daarom is het voor a.s.r. belangrijk om meer inzicht te hebben in onze impact op en afhankelijkheden van biodiversiteit.



6.2 De Finance Biodiversity Pledge

In haar streven naar een duurzamere toekomst heeft a.s.r. in 2020 de Finance Biodiversity Pledge ondertekend. Dit initiatief van vooraanstaande Europese en Amerikaanse financiële instellingen, verenigd in de Finance for Biodiversity Foundation, steunt diverse acties om natuurverlies in dit decennium zoveel mogelijk terug te draaien.

Samen met deze groep koplopers heeft a.s.r. meerdere afspraken gemaakt om de biodiversiteit van onze aarde te ondersteunen en natuurverlies tegen te gaan. De gezamenlijke inspanningen benadrukken de vastberadenheid van a.s.r. en haar partners om bij te dragen aan wereldwijd behoud van biodiversiteit en het verwezenlijken van duurzame doelen. Naast onderlinge samenwerking en kennisdeling gaat het dan om het vaststellen van de impact van de beleggingen op biodiversiteit, doelen stellen en daar jaarlijks over rapporteren.

'Het welzijn van mensen en de kwaliteit van leven op de planeet zijn onlosmakelijk verbonden met biodiversiteit. Met de Finance for Biodiversity Pledge wenst a.s.r. het initiatief te ondersteunen om verlies van natuur te voorkomen. We zullen ons inspannen om ervoor te zorgen dat onze investeringen (in onroerend goed) bijdragen aan het herstel van biodiversiteit.'

Jos Baeten, CEO a.s.r. Nederland

Ter ondersteuning van onze toewijding, ondernemen we als a.s.r. momenteel stappen, waaronder het meten van impact, het selecteren van passende metrieken en het stellen van doelen en daar jaarlijks over rapporteren.

6.3 Het TNFD-raamwerk en de LEAP-assessment

Veel bedrijven en financiële instellingen zijn zich niet bewust van de invloed die ze hebben op biodiversiteit en ecosystemen en hoe afhankelijk ze daarvan zijn. Het gebrek aan bewustzijn en het negeren van deze relatie heeft schadelijke gevolgen voor mens en natuur. Voor bedrijven brengt het aanzienlijke risico's met zich mee en gaan waardevolle kansen verloren. Daarom is het van cruciaal belang om de relatie tussen bedrijven en natuur in kaart te brengen.

De Taskforce on Nature-Related Financial Disclosure (TNFD) biedt een raamwerk aan bedrijven en financiële instellingen om risico's en kansen met betrekking tot biodiversiteit en ecosystemen (in het vervolg ook wel samengevat als 'natuur') in kaart te brengen. Dit helpt hen om helder inzicht te krijgen in de impact van verschillende bedrijfsactiviteiten op de natuur. Het uiteindelijke doel is ervoor te zorgen dat wereldwijde geldstromen meer gaan bijdragen aan het herstel van de natuur. De TNFD is tot stand gekomen door een wereldwijde samenwerking tussen natuurexperts en financieel deskundigen, en ontwikkeld op basis van wetenschappelijke inzichten. Het bouwt voort op een vergelijkbaar raamwerk voor klimaat, dat van de eerder in dit rapport genoemde Taskforce on Climate-Related Financial Disclosures (TCFD).

Eén van de instrumenten die door de TNFD is ontwikkeld, is de LEAP-methode de beoordeling van de interactie van onder meer bedrijven met de natuur. Deze methode is ook door a.s.r. gebruikt. De afkorting LEAP staat voor de vier stappen in dit proces.

1
L

Locate (Localiseer):
Beschrijf op welke plekken interactie met de natuur plaatsvindt.

2
E

Evaluate (Evalueer):
Bepaal de afhankelijkheden en impact op deze locaties.

3
A

Assess (Beoordeel):
Beoordeel welke risico's en kansen dit oplevert voor het eigen bedrijf.

4
P

Prepare (Bereid voor):
Vertaal deze beoordeling naar een strategie met bijbehorende doelen, inclusief rapportage van de resultaten.

Om onze impact en de risico's en kansen binnen ons vastgoed, beleggingen en verzekeringen inzichtelijk te maken, hebben drie bedrijfsonderdelen van a.s.r. de eerste drie stappen van de LEAP-assessment uitgevoerd. De bevindingen staan hieronder beschreven. Op basis van deze bevindingen gaan we in 2024 concrete doelen stellen en een strategie ontwikkelen die bijdraagt aan het herstel en een betere bescherming van de natuur, biodiversiteit en ecosystemen.

6.3.1 Real estate

Locatie

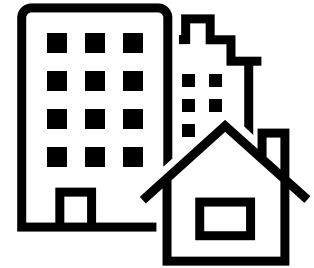
a.s.r. real estate heeft interactie met de natuur door de aankoop en het bezit van onroerend goed. Ongeveer 17% van de landbouwgrond en 11% van de gebouwen beheerd door a.s.r. bevinden zich binnen een straal van 1 kilometer van een Natura 2000-gebied.

Evaluatie van impacts

Binnen de landbouwgrondportefeuille wordt negatieve impact vooral veroorzaakt door verandering van landgebruik, watergebruik en in mindere mate door bodem- en waterverontreiniging en CO₂-uitstoot. Gebouwen hebben een negatieve impact op de natuur door CO₂-uitstoot en afvalproductie. Bij nieuwe bouwlocaties en de aanleg van zonne- en windparken kan leefgebied van dieren worden onttrokken. Tegelijkertijd is er een kans om positieve impact te maken. Boeren die landbouwgrond van a.s.r. in gebruik hebben, worden door a.s.r. gestimuleerd om de grond duurzaam te beheren. Bij bouwprojecten kan gebruik worden gemaakt van 'biobased' materialen die CO₂ opslaan. Ook kan de biodiversiteit rondom gebouwen worden vergroot door het aanbrengen van nestgelegenheden en de aanleg van een diverse, inheemse vegetatie.

Analyse van risico's en kansen

Naast de impact op de natuur zijn de activiteiten van a.s.r. real estate ook afhankelijk van de ecosystemendiensten die de natuur biedt. Dit resulteert in verschillende risico's en kansen. Net als bij klimaatverandering kunnen de risico's worden onderverdeeld in fysieke risico's en transitierisico's.



- **Fysieke risico's** hebben te maken met het verlies aan biodiversiteit en de verstoring van ecosystemen, wat leidt tot een afname van ecosystemendiensten waar economische activiteiten afhankelijk van zijn. Vooral het landelijk vastgoed van a.s.r. is afhankelijk van ecosystemendiensten, zoals grond- en oppervlaktewater, bodemkwaliteit, gewasbestuiving door insecten en natuurlijke ziektebestrijding. Maar ook bij het stedelijk vastgoed wordt gebruik gemaakt van ecosystemendiensten, zoals regenwaterafvoer en warmteregulering door vegetatie. Verstoring kan leiden tot lagere gewasopbrengsten, hogere onderhouds- en verzekeringskosten, investeringen om risico's het hoofd te kunnen bieden en een daling van de waarde van het onroerend goed.
- **Transitierisico's** worden veroorzaakt door veranderde wet- en regelgeving, technologische ontwikkelingen of veranderingen in beleggerssentiment of consumentenvoorkeuren. Voorbeelden van wet- en regelgeving zijn de uitbreiding van Natura 2000-gebieden met bijbehorende beperkingen, stikstofbeleid en strengere duurzaamheidseisen voor gebouwen. Binnen de vastgoedportefeuille van a.s.r. kunnen deze leiden tot hogere investerings- en financieringskosten, en een afname van de vraag van huurders naar minder-duurzame gebouwen.

Kansen ontstaan wanneer activiteiten worden ontwikkeld die bijdragen aan natuurherstel en een verbeterde bescherming van biodiversiteit en ecosystemen. Bij a.s.r. real estate wegen we dit mee bij de aankoop, renovatie en het beheer van stedelijk vastgoed. We investeren ook in groene daken en sturen op het aanbrengen van meer natuurlijke variatie op, in en rond gebouwen, wat bijdraagt aan de gezondheid en het welbevinden van de mensen die er wonen en/of werken. In 2024 zal worden onderzocht waar binnen onze vastgoedportefeuille de grootste potentie ligt voor deze initiatieven.

Bevordering van biodiversiteit binnen landelijk vastgoed



Ook bij het landelijk vastgoed zie a.s.r. real estate kansen. Met een portefeuille van circa 43.000 hectare, voornamelijk landbouwgrond maar ook landgoederen, is a.s.r. na de Vereniging Natuurmonumenten de grootste private grondbezitter van Nederland. Een van onze initiatieven in deze portefeuille is het terugbrengen en herstellen van landschapselementen. In 2024 worden minimaal 10 projecten uitgevoerd waarbij hagen, bomenrijen, bosjes, poelen en houtwallen terug worden gebracht in het landschap. Dit stimuleert de biodiversiteit en zorgt ervoor dat er meer CO₂ wordt opgenomen.

Boeren die landbouwgrond van a.s.r. pachten worden actief aangemoedigd om de grond duurzaam te beheren, wat een positief effect heeft op de biodiversiteit. Om ruimte te bieden aan duurzaamheidsinspanningen, verlaagt a.s.r. de pacht van boeren waarmee aanvullende afspraken zijn gemaakt. In de eerste drie jaar ontvangen zij 10%, en in de jaren daarna 5% korting. Deze regeling geeft boeren zekerheid en financiële ruimte om in

duurzaamheid te kunnen investeren. De druk op de agrarische sector om te verduurzamen is de afgelopen jaren toegenomen. Dick van den Oever, directeur Landelijk Vastgoed bij a.s.r. real estate, zegt hierover: "a.s.r. is van mening dat alle partijen in de keten van de agrarische sector verantwoordelijk zijn voor die transitie en niet alleen de boeren zelf. Wij zien dat verbeteringen voor een duurzame bedrijfsvoering voor boeren investeringen met zich meebrengen. Daarom wil a.s.r. boeren hierin ondersteunen door hen financieel te compenseren met korting."



Agrarische landbouwgrond in Kockengen van a.s.r.

6.3.2 Verzekeringen

Locatie

Van alle bedrijven die bij a.s.r. een schadeverzekering hebben, bevindt bijna 16,5% zich binnen een straal van 1 kilometer van een Natura 2000-gebied.

Evaluatie van impacts

In drie stappen hebben we vervolgens een nadere prioritering gemaakt van bedrijven met een grote (potentiële) impact op of afhankelijkheid van natuurverlies in nabijgelegen Natura 2000-gebieden.

1. **Sectoreselectie:** Als eerste stap werden bedrijven geselecteerd uit de 10 sectoren die volgens de Finance for Biodiversity Foundation de grootste mogelijke impact hebben op of het sterkst afhankelijk zijn van natuurverlies.
2. **Drukanalyse:** Vervolgens hebben we met behulp van de database van Encore in kaart gebracht op welke ecosysteemdiensten de productieprocessen van de geselecteerde bedrijven impact hebben of van welke ecosysteemdiensten ze afhankelijk zijn.
3. **Natura 2000-koppeling:** Als derde stap hebben we op basis van onderzoek van de Wageningen University & Research (WUR) gekeken welke Natura 2000-gebieden in de buurt van de geselecteerde bedrijven die ecosysteemdiensten leveren.

Zo'n 3% van de bij a.s.r. verzekerde bedrijven voldoet aan de bovengenoemde criteria. Daarbij gaat het bijvoorbeeld over een verzekerd bouwbedrijf dat werkt aan onderhoud van de infrastructuur. Doordat daarbij grote hoevee-

heden (grond)water worden gebruikt, kan het bedrijf een grote impact hebben op de watervoorzieningsfunctie van een nabijgelegen Natura 2000-gebied.

Analyse van risico's en kansen

Ook voor de schadeverzekeringssector wordt een onderscheid gemaakt tussen fysieke en transitierisico's.

- **Fysieke risico's** ontstaan doordat er schade optreedt door natuurverlies. Een akkerbouwbedrijf dat afhankelijk is van droge grond kan bijvoorbeeld te maken krijgen met wateroverlast wanneer de wateropvangfunctie van een nabijgelegen Natura 2000-gebied vermindert. Dit kan leiden tot waterschade aan bedrijfsgebouwen of omzetverlies, omdat het land (tijdelijk) niet bewerkt kan worden en de productie afneemt. Voor a.s.r. betekent dit een mogelijke toename van de schadelast en/of verlies van premie-inkomsten.
- **Transitierisico's** ontstaan bijvoorbeeld wanneer de overheid maatregelen oplegt aan bedrijven om Natura 2000-gebieden beter te beschermen vanwege (dreigend) natuurverlies. Een voorbeeld hiervan is wanneer de overheid tijdens droogteperiodes het grondwatergebruik in de buurt van natuurgebieden duurder maakt of tijdelijk verbiedt. Een mogelijk gevolg is dat bij a.s.r. verzekerde bedrijven hun productieproces moeten stilleggen, sterk moeten aanpassen of verplaatsen. Voor a.s.r. betekent dit een mogelijke wijziging van risico's of verlies van premie-inkomsten.

Om deze risico's te beheersen, analyseren we voor onze verzekeringsportefeuille de risico's met betrekking tot natuurverlies op de middellange termijn. We nemen we maatregelen om deze risico's te beperken, bijvoorbeeld door het sluiten van korte termijncontracten, het spreiden van klanten over verschillende bedrijfssectoren, herverzekeren van de grootste risico's en het aanpassen van ons acceptatiebeleid.

Tegelijkertijd biedt het voor a.s.r. de kans om verzekeringsproducten die schades door natuurverlies dekken breder in de markt te zetten of daarvoor nieuwe producten te ontwikkelen. Om deze kansen te benutten, zijn we voortdurend op zoek naar een uitbreiding van ons productenpakket. Zo zitten in onze brandverzekering al dekkingen voor natuurbevorderende maatregelen als groene daken en natuurinclusieve bouw. Via onze sustainability desk onderzoeken we de risico's van op de natuur gebaseerde oplossingen en proberen we die verzekeraar te maken. Op onze platforms Duurzaam wonen en Duurzaam ondernemen informeren we klanten hoe ze biodiversiteit kunnen bevorderen, bijvoorbeeld door het aanleggen van een bijentuin of een natuurvriendelijk bedrijfsterrein.



Kennis Natuurlijk!

ASN Bank en a.s.r. zijn betrokken bij Kennis Natuurlijk!, een project dat in samenwerking met het Naturalis Biodiversity Center tot stand is gekomen. In Kennis Natuurlijk! buigen jonge onderzoekers zich samen met experts van Naturalis over de vraag hoe we onze leefomgeving natuurinclusief en klimaatbestendig kunnen maken.

Om een voorbeeld te geven: één van de onderzoeksvragen richtte zich op de vraag hoe glasvezelhuisjes natuurinclusief gemaakt kunnen worden. De onderzoekers stelden een lijst met adviezen op om te kunnen bouwen op een manier die minder schadelijk is voor de natuur en de biodiversiteit bevordert. Bijvoorbeeld door het aanleggen van een groen dak, met insectenhotels en vogelhuisjes, of door het verwijderen van tegels om planten te behouden. Deze adviezen kunnen ook worden toegepast op andere kleine bouwwerken, bijvoorbeeld op schuren.

De uitkomsten van de verschillende onderzoeksvragen staan op het Kennis Natuurlijk! Platform. Daarnaast worden ze gedeeld via ons platform Duurzaam wonen en via onze sociale mediakanalen, om zo een breed publiek te bereiken.



Illustrator Stijn van het Veer

6.3.3 Vermogensbeheer

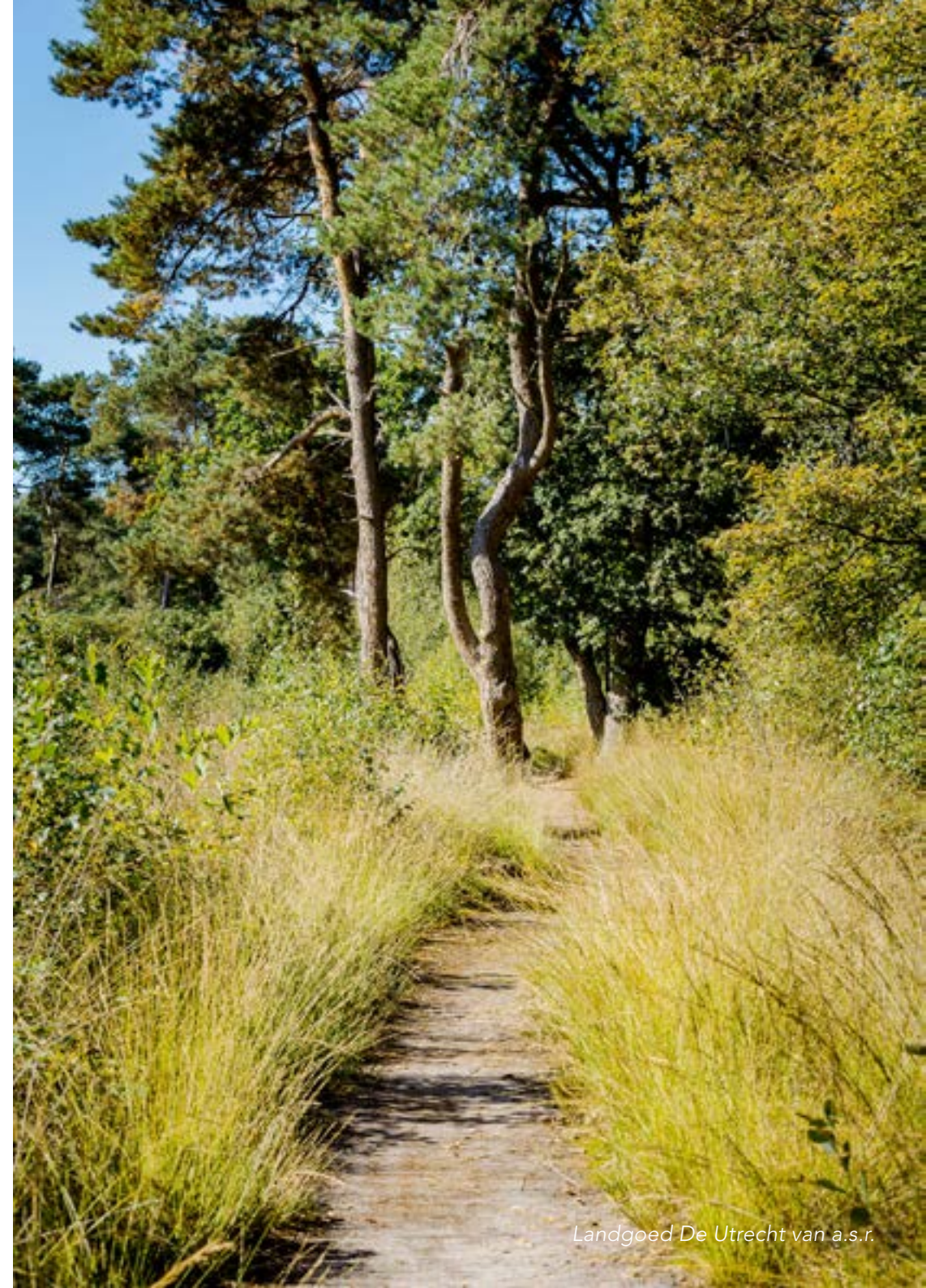
Locatie

Ook via onze beleggingen heeft a.s.r. invloed op de biodiversiteit. En andersom zijn veel bedrijven waarin we investeren afhankelijk van biodiversiteit en de ecosysteemdiensten die daarmee samenhangen. Net als bij a.s.r. real estate en onze verzekeringen, analyseren we de impact van onze beleggingen in en rondom gebieden met een hoge biodiversiteitswaarde.

Evaluatie van impacts

In 2023 publiceerde de Europese Centrale Bank (ECB) een rapport waarin werd vermeld dat 72% van de bedrijven in de eurozone en 75% van de bankleningen blootstaan aan de gevolgen van natuurverlies.¹⁹ Vooral nog is het lastig te bepalen hoeveel bedrijven in de beleggingsportefeuille van a.s.r. impact hebben op natuurverlies en daarvan schade ondervinden. Dat komt door het ontbreken van consensus over de juiste meetmethoden en de complexiteit van factoren die natuurverlies beïnvloeden. Bovendien zijn we voor een groot deel aangewezen op algemene gegevens, bijvoorbeeld op sectorniveau, omdat specifieke informatie over individuele bedrijven maar beperkt beschikbaar is.

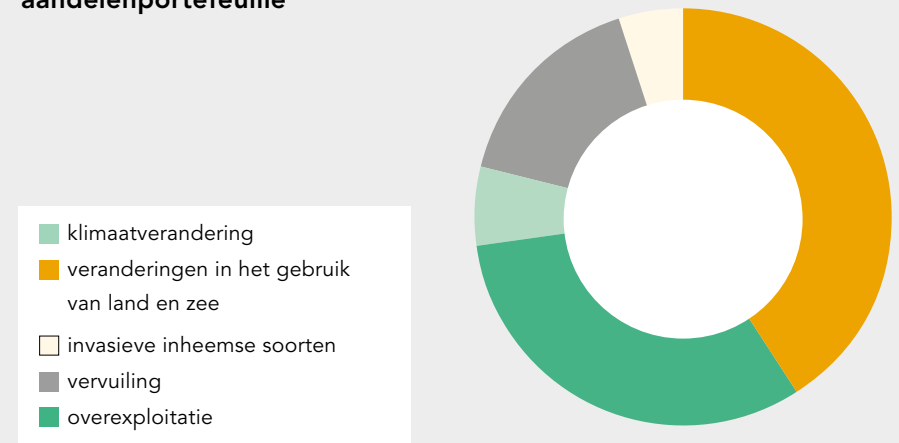
Om toch een inschatting te kunnen maken, heeft a.s.r. op basis van beschikbare data over bedrijfsprocessen in voor biodiversiteit belangrijke gebieden en de impact op de belangrijkste oorzaken voor biodiversiteitsverlies, een zogenaamde 'biodiversiteitsscore' van bedrijven berekend. Daarvoor worden data van ESG-dataleverancier MSCI gebruikt. Deze score varieert van 0 tot 10, waarbij 10 de score is met de minste negatieve impact.



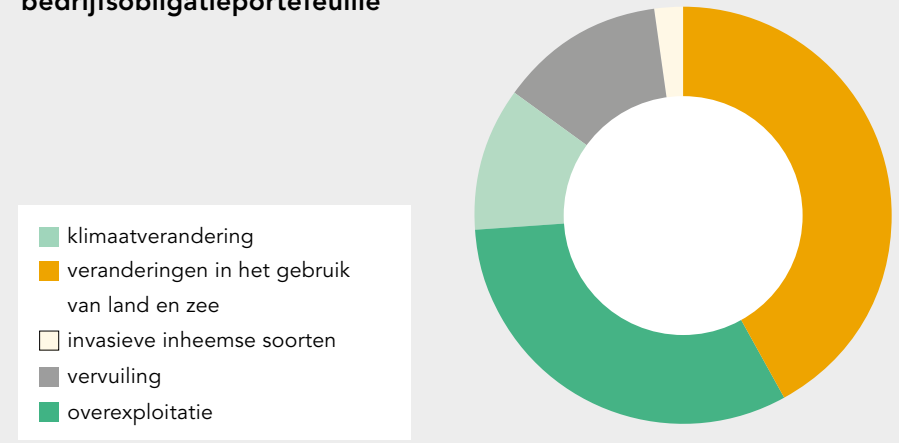
Meer dan 60% van de bedrijven in de beleggingsportefeuille van a.s.r. heeft een score van 7,5 of hoger. Voor deze analyse hebben we onze beursgenoteerde aandelen en bedrijfsobligatieportefeuille onderzocht, omdat van die twee beleggingscategorieën op dit moment de meeste gegevens beschikbaar zijn.

We hebben de aandelen- en bedrijfsobligatieportefeuilles onderzocht op de belangrijkste oorzaken van natuurverlies, zijnde veranderingen in het gebruik van land en zee, overexploitatie, klimaatverandering, vervuiling en invasieve inheemse soorten. Onderstaande figuur laat zien dat de belangrijkste oorzaak van natuurverlies in de beleggingsportefeuilles verband houdt met veranderingen in het gebruik van land en zee. Voorbeelden hier zijn ontbossing, commerciële visserij en diepzeemijnbouw. Veranderingen in het gebruik van land en zee is de belangrijkste oorzaak van natuurverlies binnen alle bedrijfssectoren van de a.s.r. portefeuille. Op de tweede plaats komt overexploitatie van dieren en planten. Deze figuren tonen informatie over de belangrijkste oorzaken van biodiversiteitsverlies, en gaan niet over de impact van de beleggingsportefeuilles op biodiversiteitsverlies.

Belangrijkste oorzaken biodiversiteitsverlies in onze aandelenportefeuille



Belangrijkste oorzaken biodiversiteitsverlies in onze bedrijfsobligatieportefeuille



Analyse van risico's en kansen

Om de afhankelijkheid van de natuur te meten, zijn bedrijfssectoren met zowel een hoge als gemiddelde afhankelijkheid geïdentificeerd. Vooral drinkwaterbedrijven, agrarische bedrijven en bedrijven die bosproducten gebruiken zijn sterk afhankelijk van de natuur. Bedrijven met een gemiddelde afhankelijkheid zijn onder andere olie- en gasbedrijven, elektriciteitsbedrijven (inclusief duurzaam opgewekte elektriciteit), de bouwsector en brouwerijen.

Een analyse van de aandelenportefeuille en bedrijfsobligaties van a.s.r. laat zien dat bij meer dan 80% van het belegd vermogen de risico's als laag worden beschouwd, terwijl bij 6% de risico's als hoog worden ingeschat. Voor de bedrijfsobligatieportefeuille geldt dat voor 87% van het belegd vermogen de risico's laag zijn en voor 4% hoog. De belangrijkste sector in de beleggingsportefeuille van a.s.r. met een hoge afhankelijkheid is de watervoorziening. Drinkwaterbedrijven zijn sterk afhankelijk van ecosystemen voor de filtering van het water. De belangrijkste bedrijvengroep met een gemiddelde afhankelijkheid zijn elektriciteitsbedrijven. De meeste elektriciteitsbedrijven wekken stroom op door andere gebruik te maken van waterkracht, en zijn daarmee afhankelijk van rivieren en hun ecosystemen.

Het verlies aan biodiversiteit en ecosysteemdiensten kan verschillende risico's met zich meebrengen. Naast fysieke en transitierisico's richt a.s.r. vermogensbeheer zich ook op de reputatierisico's rond investeringen.



- ✓ **Fysieke risico's** houden verband met productieproblemen en hogere kosten bij bedrijven die sterk afhankelijk zijn van ecosysteemdiensten. Dat kan leiden tot lagere financiële resultaten.
- ✓ **Transitierisico's** ontstaan door nieuwe, strengere regelgeving, wat kan leiden tot 'stranded assets' en lagere opbrengsten.
- ✓ **Reputatierisico's** kunnen een rol spelen wanneer de schade die een bedrijf toebrengt aan de natuur negatieve (media)aandacht oplevert. Dat kan niet alleen de bedrijfsresultaten negatief beïnvloeden, maar ook effect hebben op de reputatie van a.s.r. Het kan ervoor zorgen dat klanten kiezen voor een andere verzekeraar of vermogensbeheerder.

Om risico's te beperken hanteert a.s.r. een combinatie van een top-down en bottom-up benadering. Risico's worden verdeeld door de spreiding van investeringen over geografische gebieden en beleggingscategorieën. Bovendien maken we gebruik van criteria met betrekking tot biodiversiteit bij het screenen en selecteren van bedrijven waarin wordt geïnvesteerd. We nemen bijvoorbeeld het beleid voor duurzame landbouw en dierenwelzijn in overweging, evenals de procedures en systemen van een bedrijf om de eigen impact op de natuur te beoordelen en te minimaliseren. Net als bij klimaat, hanteren we hierbij een viertal instrumenten.

- ✓ **Positieve screening:** Er wordt een voorkeur gegeven aan bedrijven die hun impact op de natuur meewegen in hun strategie, hun risico's met betrekking tot onder andere biodiversiteit beter managen en hierop beter scoren dan sectorgenoten.
- ✓ **Engagement:** a.s.r. voert meerdere engagementtrajecten uit rondom thema's die te maken hebben met biodiversiteit en natuurverlies. Met producenten van voedingsmiddelen hebben we bijvoorbeeld in 2023 gesproken over hun rol in de eiwittransitie. Bij agri-foodbedrijven bekijken we het beleid tegen ontbossing. In 2023 sloot a.s.r. vermogensbeheer zich als een van de eersten aan bij Nature Action 100+, een gezamenlijk engagementprogramma van investeerders, gericht op de 100 bedrijven met de grootste negatieve impact op biodiversiteit wereldwijd. Als aandeelhouder maakt a.s.r. gebruik van haar stemrecht. In 2023 hebben we op verschillende aandeelhoudersvergaderingen gestemd voor het verminderen van plastic verpakkingen en watergebruik in de toeleveringsketens van bedrijven.



- ✓ **Uitsluiting:** Bedrijven met ernstige controverses over biodiversiteits- en natuurverlies, waarbij een gesprek niet leidt tot verbeteringen, worden uitgesloten. Een voorbeeld van zo'n bedrijf is DuPont de Nemours.
- ✓ **Impactinvesteringen:** a.s.r. investeert in impactfondsen die bijdragen aan versterking of herstel van de biodiversiteit, zoals het Convent Capital AgriFood Growth Fund, een fonds dat kapitaal verstrekt aan innovatieve en duurzame Europese bedrijven in de agri-food sector. Het versterken van de biodiversiteit is een belangrijk onderdeel van de duurzaamheidsstrategie van dit fonds. Twee andere fondsen met een positieve impact op biodiversiteit waarin a.s.r. investeert zijn het Pymwymic Healthy Ecosystems Impact Fund en het PureTerra Water Technology Growth Fund.

6.4 a.s.r.'s toewijding aan natuurbehoud

In een wereld waarin biodiversiteit en ecosystemen cruciaal zijn voor het welzijn van onze planeet, neemt a.s.r. deze waarden mee in haar beleid. Het besef van de onlosmakelijke verbondenheid tussen economische activiteiten, klimaat en de natuur is de drijvende kracht achter onze inspanningen.

In 2024 en de daaropvolgende jaren zal a.s.r. blijven bouwen aan dit fundament. We zullen ons onder meer inzetten voor het terugbrengen van landschapselementen binnen onze landelijke vastgoedportefeuille, onze positieve screening versterken en in gesprek gaan met bedrijven over onze biodiversiteitsnormen om ze daarop uit te dagen. We zullen onze impactbeleggingen intensiveren, waarbij we actief bijdragen aan het herstel van natuur. Omdat we ons gecommitteerd hebben aan de Finance for Biodiversity Pledge, stellen we doelen in 2024.



7. Onze bijdrage aan de toekomst

Klimaatverandering en aantasting van de natuur kunnen leiden tot risico's en daarom komen we in actie. Bij a.s.r. willen we hieraan bijdragen door nieuwe producten en diensten te ontwikkelen die de overgang naar schone energie ondersteunen, en door klanten te helpen zich aan te passen aan klimaatverandering. Maar ook door samenwerking met partners om onze leefomgeving natuurinclusief en klimaatbestendig te maken. We investeren daarnaast in natuurherstel, het duurzaam opwekken van energie en in energieneutrale of energiezuinige gebouwen. We maken onze vastgoedportefeuille voortdurend milieuvriendelijker, en hanteren strikte criteria binnen onze beleggingsportefeuille in lijn met onze verduurzamingsambities. Ook verminderen we onze eigen uitstoot, hebben we onze verzekeringsproducten aangepast zodat ze ook hernieuwbare energiebronnen en energiebesparende maatregelen dekken, en willen we in de (door)ontwikkeling van onze verzekeringsproducten zoveel mogelijk stimulansen voor klimaatadaptieve maatregelen opnemen. Op deze manier dragen we met onze beleggingen, verzekeringen en bedrijfsvoering bij aan de overgang naar een klimaatneutrale en natuurinclusieve samenleving.



Verduurzaming van winkelpand en woningen Koningsplein in Amsterdam

Bijlage 1

CO₂e- emissies van de beleggingen

					2023		2022		2021	2015
	AuM (in miljoen euro)	Berekend (in miljoen euro)	Berekend (in %)	Reductie in %	ton CO ₂ per miljoen euro	Reductie in %	ton CO ₂ per miljoen euro	Reductie in %	ton CO ₂ per miljoen euro	ton CO ₂ per miljoen euro
Aandelen	€ 2.156	€ 2.061	95,6 %	68,4	42,9	66,4	45,7	72,4	37,5	136,0
Bedrijfsobligaties	€ 7.616	€ 7.446	97,8 %	78,1	47,6	76,8	50,6	74,8	55,0	217,9
Staatsobligaties	€ 8.033	€ 7.744	96,4 %	63,4	58,9	57,2	69,0	40,5	96,0	161,3
Vermogensbeheer ²⁰	€ 17.805	€ 17.251	96,9 %	71,7	52,1	67,8	59,2	59,7	74,2	184,0
Real estate ²¹	€ 3.998	€ 3.425	85,7 %	-7,5	137,8	-17,0	152,0	-18,6	154,0	NVT
Hypotheke ²²	€ 10.157	€ 9.836	96,8 %	63,9	7,5	62,6	7,7	58,1	8,6	20,6
ASR Nederland	€ 31.960	€ 30.512	95,5 %	69,4	47,3	65,2	54,3	56,6	67,8	141,8

CO₂e-emissies van de eigen bedrijfsvoering

	2023		2022		2021		2020		2019		2018	
Categorie	in %	ton CO ₂	in %	ton CO ₂	in %	ton CO ₂	in %	ton CO ₂	in %	ton CO ₂	in %	ton CO ₂
Brandstof en verwarming	0,1	4	0,1	3	0,2	3	0,3	8	0,5	37	1,1	88
Koeling	0,9	35	1,2	35	2,0	34	1,3	37	0,7	51	0,7	56
Gebruik leaseauto's	14,5	558	24,6	745	43,1	748	40,8	1.113	26,5	2.078	27,0	2.172
Scope 1	15,5	597	25,9	783	45,2	785	42,4	1.158	27,7	2.166	28,8	2.317
Elektriciteit	-	-	-	-	-	-	-	-	-	-	-	-
Scope 2	-	-	-	-	-	-	-	-	-	-	-	-
Zakelijk reizen excl. leaseauto's	6,4	247	4,9	148	3,3	57	3,2	87	4,2	329	4,0	322
Woon- werkverkeer	73,6	2.840	65,4	1.984	48,0	833	51,6	1.408	66,0	5.148	65,0	5.229
Afval	4,6	176	3,9	119	3,5	61	2,8	76	2,1	160	2,2	177
Scope 3	84,5	3.263	74,2	2.251	54,8	951	57,6	1.571	72,3	5.638	71,2	5.727
Totaal	100	3.860	100	3.034	100	1.736	100	2.728	100	7.804	100	8.044

CO₂e-emissies van de verzekeringsportefeuille

	2023	2022	Delta in relatieve emissies
	ton CO ₂ per miljoen euro	ton CO ₂ per miljoen euro	Reductie in %
Personenauto	116.796	119.663	2,4%
Zakelijk m.u.v. CAR	49.783	47.060	-5,8%
Totaal Schade	166.580	166.723	0,1%

Eindnoten

1. Verbond van Verzekeraars: Hoofd boven water; verzekeren van schade in een veranderend klimaat, 2017.
2. In het verslag staat CO₂ voor CO₂ equivalent.
3. IPCC: Climate change 2021; the physical basis, 2021.
4. In scope zijn alle intern beheerde beleggingen op de balans van a.s.r. exclusief private leningen, cash en rentederivaten.
5. CAR-verzekering (Construction Allrisk) is de bouw- en montageverzekering.
6. De CO₂-voetafdruk van de eigen bedrijfsvoering bestaat voor het grootste deel uit mobiliteit (94,8% in 2022) waaronder woon-werkverkeer, leaseauto's en zakelijk verkeer.
7. Het a.s.r. doel blijft 50 kWh per vierkante meter bruto vloeroppervlak (BVO), ondanks dat de door de Dutch Green Building Council en TVVL ontwikkelde methode is aangepast naar 70 kWh per gebruiksoppervlak (GO). Deze doelstelling van 70 kWh per vierkante meter is in lijn met het behalen van de Nederlandse doelen van het Parijse Klimaatakkoord.
8. De eerste Green Deal Duurzame Zorg werd in 2015 afgesloten. Inmiddels is de derde Green Deal gesloten. In de nieuwe overeenkomst zijn als doelen opgenomen; 30% CO₂-reductie eind 2026, 55% CO₂-reductie in 2030 en klimaatneutraal in 2050 voor vastgoed en vervoer. Daarnaast zal er geïnvesteerd worden in het vergroten van bewustwording en kennis en zal er 50% minder primair grondstoffengebruik zijn in 2030 t.o.v. 2016. Uiteindelijk moet de zorg maximaal circulair worden in 2050.
9. www.rivm.nl/klimaat-en-gezondheid#:~:text=Klimaatverandering%20heeft%20effect%20op%20onze,en%20zwemwater%2C%20voedsel%20en%20infectieziekten.
10. In scope zijn alle intern beheerde beleggingen op de balans van a.s.r. exclusief private leningen, cash en rentederivaten. De beleggingen die na de transactie vanuit Aegon bij a.s.r. zijn ondergebracht zijn ook out of scope.
11. De CO₂-voetafdruk van beleggingen wordt berekend op basis van de directe en indirecte uitstoot van de eigen activiteiten (scope 1 en 2) van bedrijven waarin wordt belegd. Voor de vastgoedbeleggingen geldt dat naast scope 1 en scope 2 ook het verbruik van huurders (scope 3) is opgenomen in de CO₂-voetafdruk. Dit is conform PCAF methodologie.
12. UNEP: Global status report for buildings and construction, 2022.
13. Deze cijfers zijn exclusief de hypotheekportefeuille van Aegon.
14. Omdat veel klanten nog niet beschikken over hun emissiegegevens, hebben we gewerkt met gemiddelde emissiefactoren uit de PCAF-database (per economische sector waarin onze zakelijke klanten actief zijn) en van de RDW (per merk, type en brandstoftype particuliere personenauto die onze particuliere klanten rijden). Het is de verwachting dat in de toekomst meer en/of granulairdere data beschikbaar komen en hercalculatie noodzakelijk zal zijn. De memo hercalculatie verzekeringsgerelateerde emissies biedt handvatten in welke gevallen en hoe een hercalculatie van de verzekerde emissies plaatsvindt.

Eindnoten

15. De figuur geeft een weergave van de verzekeringsgerelateerde emissies in ton in de a.s.r. schadeverzekeringsportefeuille - provinciaal en in volmacht (m.u.v. pools) - over het basisjaar 2022, onderverdeeld in de zakelijk verzekeringsportefeuille m.u.v. CAR verzekeringen en de particuliere personenautoportefeuille. Buiten scope van de PCAF standard zijn de overige schadeverzekeringsproducten zoals particuliere woonhuisverzekeringen. De Aegon verzekeringsportefeuille is nog niet gemeten omdat deze ten tijde van de nulmeting (over 2022) nog niet in beeld was. PCAF heeft eind 2023 een nieuwe database met gemiddelde emissiefactoren op economische sectorniveau voor de verzekeringssector beschikbaar gesteld alsmede een nieuwe industrie attributiefactor voor de particuliere personenautoverzekeringen gepubliceerd. Conform ons hercalculatiebeleid hebben wij de nulmeting over 2022 voor zowel de zakelijk portefeuille als particulier personenautoportefeuille begin 2024 gehercalculeerd. De figuren bevatten de gehercalculeerde weergave.
16. De figuur geeft een weergave van de bruto geboekte premie (GWP) in miljoen gerelateerd aan klimaatoplossingen in de schadeverzekeringsportefeuille - provinciaal en in volmacht - over het basisjaar 2022, onderverdeeld in de zakelijk verzekeringsportefeuille en de particuliere verkeersportefeuille. Buiten scope van de Target Setting Guidance zijn klimaatoplossingen binnen de overige verzekeringsproducten zoals particuliere woonhuisverzekeringen. De klimaatoplossingen in de Aegon verzekeringsportefeuille zijn nog niet opgenomen omdat deze ten tijde van de nulmeting (over 2022) nog niet in beeld waren.
17. IPBES: Global assessment report on biodiversity and ecosystem services, 2019.
18. www.dnb.nl/algemeen-nieuws/dnbulletin-2020/biodiversiteit-en-de-financiele-sector-een-kruisbestuiving/.
19. ECB: The impact of the euro area economy and banks on biodiversity; occasional papers no. 335, 2023.
20. De CO₂-voetafdruk is berekend in lijn met de methodologie PCAF (Partnership for Carbon Accounting Financials) en op 'best effort' basis met gegevens van Moody's ESG, Eurostat, MSCI ESG en Bloomberg.
21. Berekening betreft AuM (assets under management) voor eigen rekening (relatief beperkte hoeveelheid gegevens van retail vanwege onder meer privacy kwesties, gebrek aan afspraken met huurders en beperkt gebruik van slimme meters). Berekening van de CO₂-uitstoot is gebaseerd op het totale energieverbruik in kWh per m² per jaar van alle objecten in de portefeuille die gedurende het kalenderjaar in bedrijf zijn geweest. CO₂-gegevens van fondsen DCRF, DPRF, DSPF en 'Overig' zijn gebaseerd op energieverbruik in 2020 (exclusief Archimedeslaan, hoofd kantoor a.s.r. energieverbruik 2021 in 'Overig'). Databronnen zijn slimme meters van Fudura, overige slimme meters en het jaarlijkse energieverbruik van de netbeheerders. Het totale energieverbruik in kWh per m² per jaar van alle objecten in de portefeuille die het hele kalenderjaar in bedrijf zijn geweest, is de som van de hoeveelheid elektriciteit (in kWh), stadsverwarming in GJ en gas (in m³) die wordt omgezet in kWh. Het totale energieverbruik in kWh per m² per jaar wordt omgerekend per type energiebron.

Eindnoten

22. Berekening in overeenstemming met PCAF-methode. Geen gegevens beschikbaar van nog te bouwen woningen, woningen die (nu nog) geen energielabel hebben en woningen waarvan geen betrouwbare gegevens zoals bouwjaar en type woning te verkrijgen waren. Databronnen zijn servicepartner Stater, RVO, Calcasa (energielabel, type woning en bouwjaar) en CBS (energieverbruik). Bij de berekening is gebruik gemaakt van een Loan to Value (LTV) correctie. Dit betekent dat er in de CO₂-voetafdruk berekening rekening is gehouden met het percentage van de hypotheek ten opzichte van de waarde van de woning. Alleen het percentage van de hypotheek ten opzichte van de waarde van de woning wordt toegerekend aan de CO₂-uitstoot van a.s.r.

α.σ.ι.

Archimedeslaan 10

3584 BA Utrecht

www.asr.nl

89007_0324