

Verzekeren en erfelijkheid




U heeft een erfelijke ziekte en wilt een arbeidsongeschiktheidsverzekering afsluiten. Bent u verplicht uw ziekte te melden aan de verzekeraar? Of u wilt een levensverzekering afsluiten, maar weet dat er een erfelijke ziekte voorkomt in uw familie. Mag een verzekeraar u vragen erfelijkheidsonderzoek te laten doen? En heeft een erfelijke ziekte altijd een hogere premie tot gevolg? Ook als u nog geen klachten heeft?

Erfelijkheid en verzekeren, hoe zit dat nu? Veel mensen laten geen erfelijkheidsonderzoek doen of stellen het uit, omdat ze bang zijn dat ze daarna geen verzekering meer kunnen afsluiten. Het is goed om te weten dat deze angst meestal onterecht is. Er is juist heel veel wél mogelijk. Wilt u een levensverzekering of een arbeidsongeschiktheidsverzekering afsluiten? Neem dan de tijd en bereid u goed voor. Deze folder helpt u op weg.

Wat mag een verzekeraar?

Als u een levens- of arbeidsongeschiktheidsverzekering aanvraagt, willen verzekeraars weten of u een verhoogde kans heeft op vroegtijdig overlijden of arbeidsongeschiktheid. Een erfelijke aanleg voor ziektes roept bij hen soms vragen op. Een verzekeraar mag u niet zomaar alles vragen over erfelijke ziektes, aandoeningen of onderzoeken daarnaar. Verzekeraars moeten zich aan wettelijke regels houden. Deze regels staan in de Wet op de medische keuringen en het Protocol Verzekeringskeuringen van het Verbond van Verzekeraars.





Goed om te weten

- De ene verzekeraar is de andere niet. Bij sommige verzekeraars kunt u probleemloos terecht. Andere verzekeraars komen met extra voorwaarden of vragen een hogere premie. Vooraf goed vergelijken is daarom zinvol;
- Bij arbeidsongeschiktheidsverzekeringen zijn de regels vaak strenger dan bij levensverzekeringen;
- Het maakt verschil of u de erfelijke ziekte heeft, of de erfelijke aanleg maar (nog) geen klachten, of alleen een verhoogd risico op de ziekte;
- Een verzekeraar mag alleen informatie over u opvragen die nodig is om de kans op overlijden en/of arbeidsongeschiktheid in te schatten. Een verzekeraar mag dit alleen doen na uw schriftelijke toestemming;
- U mag uw aanvraag stop zetten als (u denkt dat) het advies van de medisch adviseur er toe leidt dat u geen verzekering kunt afsluiten. U kunt uw aanvraag dan bij een andere verzekeraar doen;
- Wilt u een hypotheek met levensverzekering? U kunt ook om kostbare tijd te besparen eerst een levensverzekering afsluiten voor u actief gaat zoeken naar een huis.

Wat is een vragengrens?

De 'vragengrens' is belangrijk bij erfelijkheid en verzekeren. Dit is het te verzekeren bedrag waarboven wel en waaronder niet mag worden gevraagd naar de kans op ernstige onbehandelbare erfelijke aandoeningen. Met onbehandelbaar wordt bedoeld dat er op het moment dat u de verzekering afsluit, geen behandeling is voor de erfelijke ziekte en niets de ziekte kan verminderen of vertragen.

Verzekeraars vragen u onder de vragengrens niet naar erfelijke ziektes in de familie en naar de uitslagen van erfelijkheidsonderzoek bij uzelf. Dit is wettelijk vastgesteld voor onbehandelbare erfelijke ziektes. Voor behandelbare erfelijke ziektes is er geen wet. Maar om te voorkomen dat mensen hierdoor geen erfelijkheidsonderzoek meer laten doen, hebben verzekeraars in Nederland onderling afspraken gemaakt. Ze vragen onder de vragengrens ook bij behandelbare erfelijke ziektes in uw familie niet naar die ziektes en niet naar uitslagen van erfelijkheidsonderzoek bij uzelf.

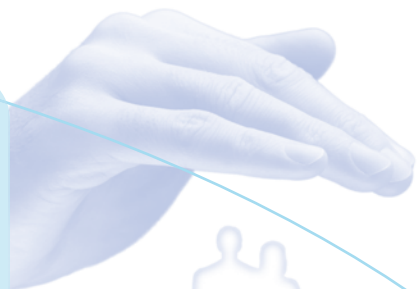
Boven de vragengrens mogen verzekeraars vragen naar zowel onbehandelbare als behandelbare erfelijke ziektes in uw familie en naar uitkomsten van erfelijkheidsonderzoek. Sommige verzekeraars vragen u, ook bij hoge te verzekeren bedragen, alleen een algemene gezondheidsverklaring in te vullen. Andere verzekeraars stellen boven de vragengrens altijd aanvullende vragen of stellen een medisch keuring verplicht.

Vragengrens

De vragengrenzen* zijn per 1 januari 2016:

- Bij levensverzekeringen € 268.125
- Voor het eerste jaar van arbeidsongeschiktheid € 38.877
- Voor de volgende jaren van arbeidsongeschiktheid € 26.026

*De meest actuele vragengrenzen staan op de website van het Verbond van Verzekeraars.



Wat moet u altijd melden aan de verzekeraar?

Als u gezondheidsproblemen heeft van een erfelijke ziekte, bent u wettelijk verplicht dit aan de verzekeraar te melden. U moet dit doen bij verzekeringen onder en boven de vragengrens. Als u klachten krijgt van de erfelijke ziekte terwijl u de verzekering aan het afsluiten bent, moet u dit meteen aan de verzekeraar doorgeven. Ook als u een operatie heeft gehad of medicijnen gebruikt om gezondheidsproblemen van uw erfelijke ziekte te voorkomen, bent u verplicht dit te melden. Lees de toelichting bij de gezondheidsverklaring altijd goed door.

Hoe vraagt u een verzekering aan?

Als u een verzekering aanvraagt, moet u altijd een algemene gezondheidsverklaring invullen. Hierin wordt niet gevraagd naar ziektes of aandoeningen in uw familie en naar erfelijkheidsonderzoek. Voor aanvragen onder de vragengrens hoeft u meestal alleen een algemene gezondheidsverklaring in te vullen. Bij aanvragen boven de vragengrens stelt een verzekeraar soms aanvullende vragen. Ook kunt u opgeroepen worden voor een medische keuring.

Een medische keuring wordt gedaan door een onafhankelijk arts. Voor de keuring moet de verzekeraar u vertellen welke arts de keuring uitvoert en wat deze precies gaat doen. De hoogte van het te verzekeren bedrag bepaalt vaak welke aanvullende vragen worden gesteld en waar op gekeurd wordt. De medisch adviseur verzamelt alle informatie en geeft een advies aan de verzekeraar. Die bepaalt of u bij deze verzekeraar een verzekering kunt afsluiten en of er extra voorwaarden zijn.

Wanneer worden er aanvullende vragen gesteld?

Verzekeraars kunnen aanvullende vragen stellen of om een medische keuring vragen:

- als uw antwoorden in de algemene gezondheidsverklaring hier reden voor geven
- bij arbeidsongeschiktheidsverzekeringen
- bij hoge te verzekeren bedragen (of als de optelsom van eerdere verzekeringen in de afgelopen drie jaar hoger is dan de vragengrens)
- als u eerder geen verzekering kon afsluiten. Of als er bepaalde voorwaarden zijn gesteld bij een eerdere verzekering en de reden daarvoor niet in de algemene gezondheidsverklaring staat.

TIPS

- **Begin op tijd met het vergelijken van verzekeraars**

De voorwaarden om een levensverzekering of arbeidsongeschiktheidsverzekering af te sluiten verschillen per verzekeraar. Zeker als het gaat om hoge te verzekeren bedragen. Neem de tijd om de voorwaarden van de verschillende verzekeraars te vergelijken. Zo krijgt u een zo gunstig mogelijke offerte. U kunt dit ook laten doen door een tussenpersoon.

- **Check of de formulieren juist zijn**

Vergelijk het 'formulier gezondheidsverklaring' en het 'aanvraagformulier levensverzekering/arbeitsongeschiktheid' dat u van de verzekeraar krijgt, altijd met de formulieren die het Verbond van Verzekeraars adviseert: www.vanatotzekerheid.nl, via de zoekterm 'medische keuring'.

- **Vraag als eerste het advies in te zien**

U heeft het recht als eerste het advies van de medisch adviseur te krijgen. Voordat het advies naar de verzekeraar gaat. Dat moet u wel vooraf in een brief aan de verzekeraar vragen. Geef in deze brief aan dat:

- u het advies alleen als eerste wilt krijgen als u door dat advies bij die verzekeraar geen verzekering kunt afsluiten
- u in dat geval de aanvraag stop zet en het advies niet aan de verzekeraar doorgegeven mag worden

De verzekering komt dan niet tot stand en eventuele voorlopige dekkingen vervallen. U kunt het bij een andere verzekeraar opnieuw proberen.

Bij sommige verzekeraars hoeft u geen aparte brief te schrijven maar kunt u het bovenstaande aangeven op het aanvraagformulier.



TIPS

- **Geef uw specialist toestemming om informatie te delen**

Geef uw specialist toestemming om informatie te geven aan de medisch adviseur van de verzekeraar. Geef alleen toestemming voor het delen van informatie over uw erfelijke diagnose en de (preventieve) behandeling of controles. U hoeft niet uw hele medische dossier met de verzekeraar te delen.

- **Geef aan hoe u werkt aan uw gezondheid**

Volgt u een behandeling of controles om gezondheidsproblemen van uw erfelijke ziekte te voorkomen of te verminderen? Zet dit dan op uw gezondheidsverklaring. U werkt actief aan uw gezondheid en veel verzekeraars laten dat meewegen in hun besluit om u wel of niet te verzekeren. Zorg samen met uw specialist dat uw behandeling en de doelen en effecten ervan duidelijk in uw medische dossier staan.

Meer informatie

- www.erfelijkheid.nl (Erfocentrum)
- www.vanatotzekerheid.nl (Verbond van Verzekeraars)

Heeft u nog vragen na het lezen van deze folder?

Dan kunt u terecht bij de Erfomail (erfolijn@erfocentrum.nl).